

Stratégia rozvoja vidieka v Tokajskej vinohradníckej oblasti



Pôda ako aj voda dobrej kvality a v dostatočnom množstve sa stávajú vzácnymi zdrojmi.

Predkladá: JUDr. Zdenko Trebuľa, predseda Košického samosprávneho kraja
Spracoval: Ing. Peter Ťapák, vedúci odboru regionálneho rozvoja

Obsah:	Strana:
Úvod	3
1 Analytická časť	3
1.1 Vymedzenie záujmového územia subregiónu	3
1.2 Životné prostredie	7
1.3 Osídlenie a výstavba	13
1.4 Technická infraštruktúra	21
1.5 Ľudské zdroje	25
1.6 Ekonomika regiónu	28
1.6.1 Poľnohospodárstvo	29
1.6.2 Vinohradníctvo, vinárstvo a ovocinárstvo	31
1.6.3 Lesné hospodárstvo	32
1.6.4 Vidiecky turizmus – cestovný ruch	33
1.6.5 Obnoviteľné zdroje energie	34
2 Strategická časť	36
2.1 Rozvojová vízia subregiónu	36
2.2 Prierezová SWOT analýza TVO	38
2.3 Ciele rozvoja vidieka v Tokajskej vinohradníckej oblasti	42
2.4 Stanovenie špecifických cieľov a opatrení stratégie rozvoja	45
2.4.1 Životné prostredie	45
2.4.2 Osídlenie a sídla	46
2.4.3 Ľudské zdroje	47
2.4.4 Ekonomika vidieka	49
2.4.4.1 Poľnohospodárstvo	50
2.4.4.2 Lesné hospodárstvo	52
2.4.4.3 Vidiecky turizmus	54
2.4.4.4 Obnoviteľné zdroje energie	55
3. Realizovateľnosť stratégie rozvoja vidieka	56
4. Návrh systému implementácie stratégie rozvoja	58
4.1 Súvislosti inštitucionálneho vplyvu na implementačný proces projektov	58
4.2 Širšie súvislosti implementačného rámca stratégie rozvoja TVO	59
4.3 Schéma riadenia projektu v podmienkach TVO	60
4.4 Návrh kľúčových indikátorov na monitorovanie kvality života v TVO	61
5. Štúdie a projektové zámery	62
Záver	68

Úvod

Na základe konštatovania, že tokajská oblasť má výnimočné postavenie s ohľadom na jedinečnú univerzálnu hodnotu územia a výrobu vín zasluhuje si aj zvláštnu ochranu a zveľďovanie tohto malého divu sveta.

Pozornosť programu rozvoja Tokajskej vinohradníckej oblasti je kontexte znenia zameraná aj na jeho niekoľko storočnú históriu a využívanie špeciálnej technológie pri výrobe vín. Toto víno sa už tradične označuje za jedinečné a unikátne.

Tento prívlastok tokajskému vinohradníctvu a vinárstvu právom patrí, pretože zohľadňuje všetky poľnohospodárske, biologické, technické, technologické, historické a spoločenské kritéria pre jeho originalitu nielen na Slovensku a v Maďarsku, ale aj vo svetovom meradle. Kultúrne a prírodné dedičstvo spolu predstavujú nevyčísliteľné a nenahraditeľné vlastníctvo nielen národov slovenskej a maďarskej republiky, ale aj ľudstva ako celku.

Je zrejmé, že kategória prírodného a kultúrneho dedičstva tokajskej oblasti predstavuje kombináciu využívania prírodných zdrojov a podmienok krajiny človekom pri zabezpečovaní originálnych produktov pre výživu a zdravie človeka. Povinnosť integrovanej ochrany a zveľďovania tohto územia ako aj uchovania klasickej technológie výroby vín predurčuje túto oblasť k tomu, aby jej bola venovaná maximálna pozornosť.

Z tohto aspektu je potrebné neustále pracovať s koncepciou a spresňovať ciele rozvoja. Podmienkou je dostatok kapitálu a kvalitné riadenie procesu rozvoja tejto oblasti. Rozvoj vinohradníctva a vinárstva však musí byť v súlade s celkovým sociálno-ekonomickým rozvojom. To znamená, že existujúce bohatstvo je potrebné zužitkovať pre rozvoj obcí a ich obyvateľov. Podmienky, ciele a oblasti sú špecifikované v tomto východiskovom programe. Jeho naplnenie závisí od konkrétnych projektov.

1. ANALYTICKÁ ČASŤ

1.1 Vymedzenie záujmového územia subregiónu

Historická Tokajská vinohradnícka oblasť na území Košického samosprávneho kraja sa nachádza v juhovýchodnej časti okresu Trebišov. V záujme zachovania prírodného, kultúrneho a historického dedičstva je chránená zákonom. Podľa zákona č.332/1996 Zb. a jeho doplnku č. 434/2002 Zb. zahŕňa katastrálne územie týchto vinohradníckych obcí:

**Bara, Čerhov, Černochovo, Malá Trňa, Veľká Trňa,
Slovenské Nové Mesto, Viničky,**

Do kontextu predkladanej stratégie rozvojového dokumentu boli zahrnuté aj obce z nárazníkovej zóny Tokajskej vinohradníckej oblasti (ďalej TVO):

Borša, Ladmovce, Zemplín.

Poznámka: nárazníková zóna – vinohradnícke hony vhodné pre pestovanie tokajských vín

Základné údaje o mikroregióne Tokajská oblasť:

Počet obcí:	10
Najväčšia a najmenšia obec:	Borša (1248 obyvateľov) – Černochove (220 obyvateľov)
Počet obcí nad 1 000 obyvateľov:	2 (Slovenské Nové Mesto a Borša)
Počet obcí nad 500 obyvateľov:	2 (Čerhov a Viničky)
Počet obcí pod 500 obyvateľov:	6 (Bara, Černochove, Ladmovce, Malá Trňa, Veľká Trňa, Zemplín)
Kohézne póly:	4 (Čerhov, Borša, Slovenské Nové Mesto, Viničky)
Počet obyvateľov spolu:	5 838
Rozloha územia:	10263 ha, t.j. 102,61 km ²
Hustota obyvateľov na km ²	56

Tabuľka č.1 Základné demografické údaje o obciach

(zdroj: ŠÚ SR, obce)

Obec	Počet obyvateľov			Vek – pred- produktívny	Vek produktívny			Vek – po- produktívny	úbytok a prírastok	hustota obyv.
	celkový	muži	ženy		celkový p.	muži	ženy			
Bara	341	163	178	56	199	111	88	86	-1	55
Borša	1248	599	649	152	811	445	366	285	8	130
Čerhov	821	407	414	165	503	267	236	153	11	96
Černochove	220	95	125	26	120	69	151	80	0	36
Ladmovce	353	171	182	62	214	113	101	76	6	31
Malá Trňa	439	218	221	68	284	158	126	87	10	45
Slovenské Nové Mesto	1055	513	542	213	645	342	303	197	2	79
Veľká Trňa	455	215	240	46	292	164	128	117	2	2
Viničky	509	230	279	76	331	173	158	102	-11	58
Zemplín	397	194	203	77	246	136	110	74	-7	28
Spolu:	5838	2805	3033	941	3645	1978	1767	1257	20	56

Tabuľka č.2: Zdroj: Atlas rómskych komunít, <http://romovia.vlada.gov.sk/index.php?ID=3556>

Obec	Mimo obce - segregovaní	Vzdialenosť od obce - E	Na okraji obce - separovaní	integrovaní	Celkový počet obydľí - R	Počet obyvateľov - X	% podiel na počet obyvateľov obce - Z
Bara	-	-	-	-	-	-	-
Borša	-	-	-	-	-	-	-
Čerhov				+	13	87	10,5
Černochove	-	-	-	-	-	-	-
Ladmovce	-	-	-	-	-	-	-
Malá Trňa	-	-	-	-	-	-	-
Slovenské Nové Mesto	+	2500			19	108	10,1
Veľká Trňa	-	-	-	-	-	-	-
Viničky	-	-	-	-	-	-	-
Zemplín	-	-	-	-	-	-	-
Spolu	1			1	32	195	

Veľkosť

Územie mikroregiónu, ktoré tvorí desať obcí s rozlohou 10.263 ha (102,61 km²) a žije tu 5838 obyvateľov, čo predstavuje hustotu 56 obyv./km² (Košický kraj má hustotu 112 obyv./km², SR 109 obyv./km²). Najväčšou obcou je Borša, vybavená základnou infraštruktúrou.

Väzby

Z hľadiska územných väzieb a dochádzkovej dostupnosti sú väčšie mestá vzdialené od Slov. N. Mesta nasledovne: Trebišov 26 km a Kráľovský Chlmec 27 km. Pre mikroregión je významná obec Streda nad Bodrogom, kde je koncentrácia sociálnej a komerčnej vybavenosti a pracovných príležitostí. Južná a juhozápadná časť regiónu susedí s Maďarskom a sú zriadené dva hraničné prechody v Slovenskom Novom Meste smerom na Satoraljaújhely (20.000 obyv.).

Charakteristika územia

Tokajská vinohradnícka oblasť sa nachádza na Východoslovenskej nížine, ktoré predurčuje poľnohospodársky charakter regiónu. Územie má typický poľnohospodársky charakter (66 % pôdy), lesné hospodárstvo 21,7% z rozlohy katastra a chránené územia 3,3 %. Vinice zaberajú 8,8 % z rozlohy poľnohospodárskej pôdy katastra. TVO má málo nerastného bohatstva. Časť tufových hornín sa využíva v oblasti stavebníctva. Priemysel je málo rozvinutý a má len lokálny charakter, poľnohospodárska výroba sa sústreďuje najmä na vinohradníctvo a vinárstvo. Okrem toho intenzívne sa tu obrába 250 ha pôdy vo forme ovocných sádov.

Cestné spojenie zabezpečuje komunikácia I/79 Trebišov – Kráľovský Chlmec. Celoslovenský až medzinárodný význam má železničná trať Košice – Čierna nad Tisou s prechodom na Ukrajinu. V oblasti katastra Slovenského Nového Mesta sú dôležité zdroje pitnej vody. Región má vypracovaný a schválený územný plán (ÚPD) Zemplínskeho regiónu.

Charakteristika územia

Pôdny fond (ha/%)	Rozloha katastra: 10.263		
	Poľnohospodárska pôda (ha): 6.753		
	orná (ha): 3.904	trvalé trávnaté porasty: 1.551	záhrady: 452
	lesy (ha): 2.226	Vinice (ha): 908	vodná plocha.
	Ostatná plocha: 12,5%		

V širšom územnom kontexte je región vymedzený historickým názvom „Dolný Zemplín“ alebo ako región: „Medzibodrožie a Zemplínske vrchy“, s historickou „Tokajskou vinnou oblasťou“ a jej nárazníkovou zónou nachádzajúcou sa v katastri pridružených obcí.

Hranice slovenskej časti tokajskej vinohradníckej a vinárskej oblasti sú zhruba na západe riečka Roňva, na juhu rieka Bodrog, na východe katastrálne hranice obcí Viničky, Černočov a Veľká Trňa a na severe katastrálne hranice obcí Veľká Trňa a Čerhov.

Historická Tokajská vinohradnícka oblasť v súčasnosti administratívne patrí okresu Trebišov. V záujme zachovania prírodného, kultúrneho a historického dedičstva je chránená zákonom. Podľa zákona č.332/1996Z.z. o vinohradníctve a vinárstve a jeho doplnku Zb. č. 434/2002 sa nachádza na území týchto vinohradníckych obcí: Malá Trňa, Veľká Trňa, Čerhov, Slovenské Nové Mesto, Viničky, Bara a Černochovej a má výmeru 908,8 ha.

Celý historický Tokajský región rozdeľuje rieka Roňva na dve časti. Maďarská časť tvorí 85-88 % regiónu v rozlohe cca 6000 ha. Slovenskú časť, podľa súčasnej legislatívy nazývaná ako Tokajská vinohradnícka oblasť tvorí 12-15 % regiónu v rozlohe 908 ha.

Nárazníková zóna pozostáva z katastrov nasledujúcich obcí: Luhyňa, Veľaty, Hrčel, Kysta, Kašov, Cejkov, Zemplín, Ladmovce, Streda nad Bodrogom, Klin nad Bodrogom, Borša a územie Maďarskej republiky od katastra slovenskej obce Luhyňa vrátane katastra maďarskej obce Sátorajújhely.

Do kontextu centra pozornosti tohto rozvojového programu sú zahrnuté tri obce z nárazníkovej zóny: *Borša, Ladmovce, Zemplín.*

Vinohradnícke hony nachádzajúce sa na území týchto obcí možno užívať len ako vinice. Na výrobu tokajského vína možno použiť iba hrozno vypestované v týchto registrovaných honoch. Vinohradníci sú povinní vinohrady chrániť a zachovávať genofond a dodržiavať určený spôsob výsadby a ošetrovania. Najkvalitnejšie víno „**Tokajský výber**“ je možné zabezpečiť dodržaním tradičnej/určenej technológie od zberu prezretého hrozna (v dobrých rokoch), deleným zberom (cibéb), nakvasovaním rmutu, lúhovaním cibéb a končiac niekoľkoročným zretím pomalou oxidáciou/redukciou v menších dubových sudoch.

Nasledujúce kapitoly zhrňujú celkovú charakteristiku územia, ktoré je možné rámcovo charakterizovať:

- ako výnimočný príklad tradičného ľudského osídlenia oblasti, ktorá je ohrozovaná zmenami,
- identifikáciou atraktívnych prvkov kultúrno-historického vývoja vhodných pre návštevníkov,
- kontinuitou evolučného procesu vývoja niektorých radikálnych zmien,
- integritou života ľudí dvoch jazykov a viac náboženstiev,
- nadčasovosťou v produkcii neobjaveného vína,
- súžitím biotopov, ktoré sa vo svete považujú za antagonistické,
(ušľachtilá plesň *Cladosporium cellare* Persoon pokrývajúca hlavne steny pivníc a plesne *Botrytis cinerea* Persoon pomocou ktorej sa scvrkávajú a vytvárajú hrozienka tzv. cibéby)
- potrebou riadenej, zmluvnej legislatívy tradičnej ochrany ako aj evolučného napredovania pri vytváraní rozvojových podmienok udržateľného osídlenia a kvality života.

Trvalú udržateľnosť a rozvoj TVO je možné dosiahnuť:

- 1. podporou vnútorných zdrojov pri zachovaní tradícií – potenciál rozvoja**
- 2. podporou mobility vidieka - podporou pôlov rozvoja a trhu**
- 3. podporou produktov z TVO – sociálno-ekonomická udržateľnosť života**

1.2 Životné prostredie

Stav životného prostredia

V rámci územia Slovenska je pozorovateľný nápadný rozdiel medzi okresmi západnej a východnej časti územia, ako aj medzi oblasťami s rozvinutou mestskou štruktúrou a prevažne vidieckymi priestormi.

Priestorové usporiadanie hospodárskych aktivít a funkčné využívanie územia vplýva na kvalitu ich životného prostredia.

Menej rozvinutá hospodárska a sociálna infraštruktúra skúmanej časti územia, jej prevažne poľnohospodársky charakter, absencia výrobných základne, malá diverzifikácia priemyslu, nedostatočné infraštruktúrne prepojenia vidieckych usadlostí, výrazná miera nezamestnanosti a odľahlá poloha od existujúcej dopravnej infraštruktúry sú predpokladom na ďalšie zvyšovanie disparít územia medzi mikroregiónmi KSK.

Priemet pozitívnych a negatívnych prvkov v krajine vytvára jej krajinnno-ekologický potenciál a limity, ktoré usmerňujú územný rozvoj samotné hospodárske využitie krajiny.

Úroveň krajinnno-ekologických podmienok v rámci KURS je v mikroregióne Tokajskej oblasti vyjadrená v 3-stupňovom priestorovom členení krajiny:

Priestor 3. stupňa - priestor ekologicky narušený

Je charakterizovaný silnou urbanizáciou krajiny (prevažne mestský typ osídlenia s intenzívnym poľnohospodárskym využitím krajiny). Z eko-stabilizačných prvkov sa v tomto type priestoru nachádzajú len izolované areály maloplošných chránených území, prvkov ÚSES zväčša lokálneho významu a minimum plôch genofondu. Plochy lesov v rozsiahlych častiach krajiny absentujú, nízkym podielom sú zastúpené prvky nelesnej drevinovej vegetácie. Prevalu nadobúdajú bodové, líniové a plošné prvky súboru stresových faktorov, ktorých vplyv sa často nepriaznivo prejavuje v okolitej, ekologicky hodnotnejšej krajine. Biotické prvky krajiny sú tak silno pozmenené a pod neustálym tlakom stresových prvkov. Vychádzajúc z geomorfologického členenia územia možno do tohto typu priestoru zaradiť aj Tokajskú oblasť.

Výhodou do budúcnosti je, že životné prostredie územia Zemplínskych vrchov **nie je zasiahnuté diaľkovými emisiami**, nenarušujú ho žiadne veľké lokálne zdroje znečistenia. Pozornosť si zasluhujú predovšetkým **lokálne znečistenia** v oblasti hluku, pôdy, vody a ovzdušia (automobilová a železničná doprava, poľnohospodárske dvory, tiež nevybudovaná kanalizácia a pokusy o ťažbu perlitu a uhlia). Kvalitu životného prostredia zlepši ukončenie a dobudovanie plynofikácie, kanalizácie, cestného obchvatu a zabránenie banskej ťažobnej činnosti.

Odpadové hospodárstvo:

Obce mikroregiónu majú zavedený separovaný zber domového odpadu (mal by mať však väčšiu účinnosť). Tuhý odpad z obcí sa v súčasnosti odváža na skládku pri obci Luhyňa a Sirník. Obce mikroregiónu majú zavedený separovaný zber domového odpadu. V rámci

konceptie odpadového hospodárstva na regionálnej úrovni funguje riadená skládka v Kráľovskom Chlmci pri obci Svätuše.

Prehľad stavu odpadového hospodárstva v sledovanom území:

Obce vinohradníckej oblasti Tokaj:

Nárazníkové obce vinohradníckej oblasti Tokaj:

Tabuľka č. 3 - odpadové hospodárstvo

obec	Množstvo odpadu v t/rok	Separovaný zber v t/rok	Zberné dvory	Skládky TKO	Obecné kompostovisko
Bara	20,99	4,32	-	-	-
Borša	123,01	18,45	-	-	-
Čerhov	74,85	12,17	-	-	-
Černocho	7,94	1,70	-	-	-
Ladmovce	55,60	0,16	-	-	-
Malá Trňa	56,36	2,25	-	-	-
Slovenské Nové Mesto	140,82	4,467	-	-	-
Veľká Trňa	45,97	3,40	-	-	-
Viničky	38,84	0,76	-	-	-
Zemplín	40,96	2,05	-	-	-
Spolu:	605,34	49,727	-	-	-

Zdroj: obecné úrady a ŠÚ SR

Údaje za rok 2007

Charakteristika životného prostredia:

Odpad	Odvoz: 20 km	likvidácia: skládka	Separovaný zber: áno
	Divoké skládky, (počet): nie		
Znečistenie	Zdroje: lokálne, tuhé palivá		Voda: čiastočne (potoky, Bodrog)
	Ovzdušie: málo	Pôda: málo	Hlučnosť: železnica
Chránené územia, pásma	Biocentrá: Lužné lesy Latorica, Černochovska lúka, teplomilné rastliny, Chránená krajinná oblasť Latorica		
	Sieť: vodovod, plynofikácia,		Rieky: Bodrog, Roňva,
Kultúrne hodnoty	Kultúrne pamiatky: kaštieľ, kaplnka, kostoly, vinné pivnice		

Ochrana prírody a krajiny

Územie sa vyznačuje vysokým prírodným potenciálom. V sledovanom území sú v zmysle zákona NR SR č. 543/2002 Z.z. o ochrane prírody a krajiny v znení neskorších predpisov vyhlásené chránené územia. Vyhláškou MŽP SR č. 122/2004 Z.z. bola vyhlásená Chránená krajinná oblasť Latorica, v ktorej platí druhý stupeň ochrany. Vyhláškou MŽP SR č. 17/2003 Z.z. sa ustanovujú národné prírodné rezervácie a uverejňuje zoznam prírodných rezervácií.

Veľkoplošné chránené územia – Chránená krajinná oblasť Latorica

Chránená krajinná oblasť Latorica, v ktorej platí druhý stupeň ochrany, má celkovú rozlohu územia je 23 198 ha. Na jej území sa nachádzajú 4 národné prírodné rezervácie o výmere 201 ha a 6 prírodných rezervácií o výmere 163 ha. Zaberá centrálnu časť územia Medzibodrožia od hraníc s Ukrajinou po sútok Latorice a Laborca.

Vo vypracovanom regionálnom územnom systéme ekologickej stability (ďalej ÚSES) sa na území Chránenej krajinné oblasti Latorica vymedzili:

- 2 nadregionálne biocentrá
- 1 nadregionálny biokoridor
- 22 regionálnych biocentier
- 3 regionálne biokoridory.

Prevažnú časť krajiny tvorí **Latorická rovina**, ako podcelok Východoslovenskej nížiny, ktorá sa rozprestiera pozdĺž rieky Latorica. Z juhu ju ohraničujú Medzibodrožské pláne, zo severozápadu Trebišovská tabuľa a Ondavská rovina, na severe Malčická tabuľa a Kapušanské pláne a na východe siahajú až po hranicu s Ukrajinou. Juhozápadná časť zaberá Bodrockú rovinu a južnú časť Zemplínskych vrchov.

Územie Chránenej krajinné oblasti Latorica predstavuje hlavný tok rieky Latorice, dolnú časť Laborca a Ondavy a tok Bodrogu so sústavou mŕtvych ramien. Vodné plochy (cca 1900 ha) sú tvorené hlavným tokom Latorice, spodným úsekom Laborca a Ondavy a tokom Bodroga, so spleťou ich mŕtvych ramien, ktoré nie sú hospodársky využívané. Významné zdroje podzemných vôd a pitnej vody sa nachádzajú pri obci Boľany a v oblasti územia Borša – Slovenské Nové Mesto. Významnejšie vodohospodárske opatrenia sa uskutočnili do konca sedemdesiatych rokov (narovnanie toku Latorice, navyšovanie hrádzí), po tomto období sa budovali už len niektoré melioračné kanály a robili iné zásahy, no nie až takého rozsahu.

Povrch územia je vo veľkej miere odlesnený a nie je tu zachovaná pôvodná krajinná štruktúra. Táto bola pozmenená spolupôsobením prírodných faktorov a najmä človekom. Už v 19. storočí došlo k rozsiahlemu výrubu pôvodných lužných lesov a k rozširovaniu pasienkov pre dobytok. Devastácia lesov pokračovala aj v 20. storočí a až do súčasnosti prevládali hospodárske hľadiská využitia drevnej hmoty. V 50-tych a začiatkom 60-tych rokov 20. storočia sa uskutočnili regulačné zásahy do tokov riek, napriamanie hlavných koryt, odpojenie ramien od toku v ich hornej časti, vybudovanie hrádží okolo toku Latorice, Laborca a Bodrogu. V rovinnej časti prevládajú oráčiny so sieťou ciest a odvodňovacích kanálov sprevádzaných rozptýlenou zeleňou. Ako druhotné biotopy boli vytvorené materiálové jamy pozdĺž vybudovaných hrádží.

Dnes sú chránené územia ohrozené najmä absenciou tradičných foriem hospodárenia, t.j. kosenia vlhkých lúk a prepásania pasienkov a následne zarastaním lúčnych a pasienkových spoločenstiev v dôsledku prirodzenej sukcesie. Z týchto skutočností vychádza starostlivosť o ne a manažment ich využívania.

Územia NATURA 2000

NATURA 2000 je názov sústavy chránených území členských krajín Európskej únie a hlavným cieľom jej vytvorenia je zachovanie prírodného dedičstva. Táto sústava chránených území má zabezpečiť ochranu najvzácnejších a najviac ohrozených druhov voľne rastúcich rastlín, voľne žijúcich živočíchov a prírodných biotopov vyskytujúcich sa na území štátov Európskej únie a prostredníctvom ochrany týchto druhov a biotopov zabezpečiť zachovanie biologickej rôznorodosti v celej Európskej únii.

V rámci sústavy chránených území európskeho významu NATURA 2000 sa vyhlasujú 2 typy území: chránené vtáčie územia vyhlasované s cieľom ochrany vtáctva a územia európskeho významu s cieľom ochrany ostatných vzácnych a ohrozených rastlinných a živočíšnych druhov a ich biotopov.

Chránené vtáčie územia

Názov : Medzibodrožie
Kód územia : SKCHVU015
Kraj : Košický kraj
Okres : Michalovce, Trebišov
Správca územia: CHKO Latorica
Výmera [ha]: 35 754

Prekrytie so sieťou CHKO: 44 %

Bolo zriadené vyhláškou MŽP SR č. 26/2008 Z.z., ktorou sa vyhlasuje chránené vtáčie územie Medzibodrožie.

Katastrálne územia: Drahňov, Beša, Malé Raškovce, Veľké Kapušany, Veľké Raškovce, Čičarovce, Ižkovce, Oborín, Kapušianske Kľačany, Kucany, Veľké Slemence, Ptrukša, Leles, Brehov, Poľany, Zatín, Soľníčka, Boľ, Kapoňa, Cejkov, Boľany, Vojka, Bačka, Svätá Mária, Zemplín, Rad, Svinice, Kráľovský Chlmec, Svätuš, Čierna, Ladmovce, Pavlovo, Viničky, Nová Vieska pri Bodrogu, Čierna nad Tisou, Borša, Malý Horeš, Věč, Somotor, Veľký Horeš, Pribeník, Strážne, Streda nad Bodrogom, Klin nad Bodrogom, Veľký Kamenec, Malý Kamenec

Charakteristika:

Územie tvorí spleť ramien a periodicky zaplavovaných biotopov s priľahlými lužnými lesmi a aluviálnymi lúkami a pasienkami. Predmetom ochrany sú tunajšie charakteristické hniezdiče: chochlačka bielooká (*Aythya nyroca*), rybár čierny (*Chlidonias niger*), volavka striebriстая (*Egretta garzetta*), volavka biela (*Egretta alba*), volavka purpurová (*Ardea purpurea*), bučiak trstový (*Botaurus stellaris*), rybár bahenný (*Chlidonias hybridus*), kalužiak červenonohý (*Tringa totanus*), a včelárík zlatý (*Merops apiaster*). Z dravcov a sov sú to haja tmavá (*Milvus migrans*), kaňa popolavá (*Circus pygargus*), kaňa močiarna (*Circus aeruginosus*) a výrik lesný (*Otus scops*).

Medzibodrožie je jedným z troch najvýznamnejších území na Slovensku pre hniezdenie druhov chochlačka bielooká (*Aythya nyroca*), haja tmavá (*Milvus migrans*), kaňa popolavá (*Circus pygargus*), rybár čierny (*Chlidonias niger*), volavka striebriстая (*Egretta garzetta*), volavka biela (*Egretta alba*), chriaštel' malý (*Porzana parva*), volavka purpurová (*Ardea purpurea*), bučiak trstový (*Botaurus stellaris*), rybár bahenný (*Chlidonias hybridus*), bučičik močiarny (*Ixobrychus minutus*), ľabtuška poľná (*Anthus campestris*), kaňa močiarna (*Circus aeruginosus*), bocian biely (*Ciconia ciconia*), bučiak nočný (*Nycticorax nycticorax*), strakoš červenochrbtý (*Lanius collurio*) a jedným z piatich pre hniezdenie druhov výrik lesný (*Otus scops*), kalužiak červenonohý (*Tringa totanus*), kačica chrapľavá (*Anas querquedula*) a včelárík zlatý (*Merops apiaster*). Pravidelne tu hniezdi viac ako 1% národnej populácie druhov rybárík riečny (*Alcedo atthis*), včelár lesný (*Pernis apivorus*) d'ateľ hnedkavý (*Dendrocopos syriacus*), bocian čierny (*Ciconia nigra*), škovránok stromový (*Lullula arborea*), d'ateľ prostredný (*Dendrocopos medius*), chriaštel' poľný (*Crex crex*), penica jarabá (*Sylvia nisoria*), muchárik bieločrý (*Ficedula albicollis*), pipiška chochlatá (*Galerida cristata*), krutihlav hnedý (*Jynx torquilla*), prepelica poľná (*Coturnix coturnix*), muchár sivý (*Muscicapa striata*), brehuľa hnedá (*Riparia riparia*), hrdlička poľná (*Streptopelia turtur*), pľhľaviar čiernohlavý (*Saxicola torquata*) a strakoš kolesár (*Lanius minor*).

Názov : Lesík pri Borši
Kód územia : SKUEV0034
Kraj : Košický kraj
Rozloha : 7,41 ha
Správca územia : Chránená krajinná oblasť Latorica
Katastrálne územia : 803847 Borša

Charakteristika:

Biotopy, ktoré sú predmetom ochrany: 91E0Lužné vřbovo-topoľové a jelšové lesy. *Druhy, ktoré sú predmetom ochrany:* kunka červenobruchá (*Bombina bombina*), roháč obyčajný (*Lucanus cervus*), netopier brvitý (*Myotis emarginatus*) a korýtko riečne (*Unio crassus*).

Názov : Rieka Bodrog
Kód územia : SKUEV0236
Kraj : Košický kraj
Rozloha : 113,62 ha
Správca územia : Chránená krajinná oblasť Latorica
Katastrálne územia : 803847 Borša, 858960 Klin nad Bodrogom, 830500 Ladmovce, 857343 Nová Vieska pri Bodrogu, 858978 Streda nad Bodrogom, 857360 Věč, 869473 Viničky a 873161 Zemplín

Charakteristika:

Biotopy, ktoré sú predmetom ochrany: 91E0 Lužné vrbovo-topoľové a jelšové lesy, 3260 Nižinné až horské vodné toky s vegetáciou zväzu *Ranunculion fluitantis* a *Callitricho- Batrachion*. *Druhy, ktoré sú predmetom ochrany:* lopatka dúhová (*Rhodeus sericeus amarus*), korýtko riečne (*Unio crassus*), hrúz bielooplutvý (*Gobio albipinnatus*), hrebenačka pásavá (*Gymnocephalus schraetser*) a kolok veľký (*Zingel zingel*).

Názov : Rieka Latorica
Kód územia : SKUEV0006
Kraj : Košický kraj
Rozloha : 7495,9 ha
Správca územia : Chránená krajinná oblasť Latorica
Katastrálne územia : 800414 Bačka, 802794 Beša, 803561 Boľ, 803944 Boľany, 806170 Brehov, 809497 Čičarovce, 809551 Čierna, 831263 Kapoňa, 823589 Kapušianske Kľačany, 843059 Kucany, 831271 Leles, 843067 Oborín, 847895 Poľany, 850446 Ptrukša, 850845 Rad, 857319 Soľníčka, 803332 Svätá Mária, 868043 Veľké Kapušany, 872393 Zatín, 873161 Zemplín, 859885 Svinice a 870005 Vojka

Charakteristika:

Biotopy, ktoré sú predmetom ochrany: 91E0 Lužné vrbovo-topoľové a jelšové lesy, 3130 Oligotrofné a mezotrofné stojaté vody s vegetáciou tried *Littorelletea uniflorae* a *Isoeto-Nanojuncetea*, 3150 Prirodzené eutrofné a mezotrofné stojaté vody s vegetáciou plávajúcich a ponorených cievnatých rastlín typu *Magnopotamion* alebo *Hydrocharition*, 6440 Aluviálne lúky zväzu *Cnidion venosi*, 6510 Nižinné a podhorské kosné lúky, 91F0 Lužné dubovo-brestovo-jaseňové lesy okolo nížinných riek a 91G0 Karpatské a panónske dubovo-hrabové lesy.

Druhy, ktoré sú predmetom ochrany: kunka červenobruchá (*Bombina bombina*), vydra riečna (*Lutra lutra*), ohniváček veľký (*Lycaena dispar*), netopier pobrežný (*Myotis dasycneme*), lopatka dúhová (*Rhodeus sericeus amarus*), modráčik krvavcový (*Maculinea teleius*), korýtko riečne (*Unio crassus*), kolok vretenovitý (*Zingel streber*), hrúz Kesslerov (*Gobio kessleri*), mlynárik východný (*Leptidea morsei*), čík európsky (*Misgurnus fossilis*), hrebenačka vysoká (*Gymnocephalus baloni*), hrúz bielooplutvý (*Gobio albipinnatus*), mlok dunajský (*Triturus dobrogicus*), plž zlatistý (*Sabanejewia aurata*), boleň dravý (*Aspius aspius*), hrebenačka pásavá (*Gymnocephalus schraetser*), šabl'a krivočiara (*Pelecus cultratus*), korytnačka močiarna (*Emys orbicularis*), kolok veľký (*Zingel zingel*), marsilea štvorlistá (*Marsilea quadrifolia*), hrúz fúzatý (*Gobio uranoscopus*) a pimprlík mokradňový (*Vertigo angustior*).

Navrhované opatrenia:

Jemnejšie spôsoby hospodárenia a ich formy (výberkový hospodársky spôsob), zvyšovanie podielu prirodzenej obnovy, zachovať alebo cielene obnoviť pôvodné druhové zloženie lesných porastov, intenzívne prepásanie hovädzím dobytkom (so stádom s veľkosťou primeranou únosnosti pasienka), pravidelné pasenie pri dodržaní maximálneho zaťaženia VDJ (VDJ - *dobyťcia jednotka*) na ha s častým prekladaním košíarov a vykášaním burín a nedopaskov, kosenie a následné odstránenie biomasy 2 x ročne, odstraňovanie invázných druhov rastlín, úprava a budovanie nových hniezd a hniezdnych biotopov vtáctva a uplatňovanie pôvodných druhov drevín pri obnove brehových porastov.

Hospodárske využívanie chránených území s ohľadom na udržiavanie biotopov

Významná úloha prirodzeného rastlinného krytu vo vegetačnej dobe je zabezpečovaní stáleho kontaktu medzi tromi úrovňami. Na druhej strane je potrebné využívať vytvorenú biomasu s ohľadom na udržiavanie biotopov a zabráneniu ich zmeny v čase a v priestore.

Pre zabezpečenie prirodzenej regulácie kanálov, mŕtvych ramien, depresí, pomaly tečúcich meandrov riek a jazierok s otvorenou vodnou hladinou je potrebné odstraňovanie premnoženej rastlinnej biomasy a jej zužitkovanie. Podstatou je vyčistenie kanálov a otvorených vodných plôch, vysušenie a kompostovanie vyťažených rastlín. Vytvorenie a údržba trstových jazier a ich pravidelné orezávanie trste (v zime, pri zamrzutej vode, nad ľadom). Podobne je potrebné kosenie ostríc, vyhotovenie malých balov na získanie biomasy, alebo využitie na viazanie slamy a sena. Ďalšou zásadou je pravidelný zber prútov v krovinových vrbinách. Nesmie sa zmeniť charakter biotopu. Chemizácia a vypaľovanie je zakázané.

Nízke zaplavované územia sú plochy, ktoré pravidelne zaplavuje rieka a výška hladiny vody je až do 1 m. Základom všetkých foriem využívania je znášanie zaplavovania. Možné spôsoby využívania sú ich kosenie až po 15. júni. Po kosbe je pastva povolená. Ak k tomu nedôjde, tak druhotné seno je potrebné z plochy odstrániť.

Pri mäkkých a tvrdých luhoch v súvislosti s realizáciou cieľov ochrany prírody je napomáhanie vzniku pôvodných sukcesí vysádzaním pôvodných krovín a stromov (vrbín a topoľov v mäkkých luhoch, jaseňa a dubov v tvrdých luhoch). V okrajovom páse a vyšších polohách sa môžu zriadiť ovocné sady znášajúce zaplavovanie. Výrub stromov je tu veľmi výnimočný, pričom do starých pňov možno štepiť huby s ich funkciou dekopozície.

Záver

Územie tokajskej oblasti si zachovalo svoj osobitý svojráz a špecifiká. Vyššiu intenzitu ochrany si vyžaduje prírodná rezervácia Kašvár (vápencový ostrov s teplomilnou vegetáciou), chránená krajinná oblasť Latorica (s mŕtvymi ramenami, lúkami, lužným lesom, vodná a močiarna vegetácia). V návrhu je aj ochrana priestoru mokradí (Ladmovský močiar) a priestor Molodňa – Volská lúka (Somotorský kanál). Legislatívne chránené sú nadregionálne prírodné rezervácie (Tajba, Tarbucka, Kašvár a pod.) a regionálne rezervácie (Brezina, Kováčske lúky, Borsuk apod.). Ochranu si vyžadujú aj biocentrá, ktoré by mali byť ušetrené od zvýšenej návštevnosti pre zachovanie svojej typickej ekologickej stability.

1.3 Osídlenie a výstavba

Osídlenie

Charakteristickým znakom štruktúry osídlenia Košického kraja je hustá sieť stredných a malých sídiel, čo svedčí o značnej rozdrobenosti osídlenia. Na území kraja býva v jednej obci (bez miest Košice, Michalovce a Spišská Nová Ves) v priemere 451 obyvateľov. Vidiecke osídlenie Dolného Zemplína je rozptýlené do veľkého počtu malých sídiel, pričom prevažujú malé vidiecke sídla s veľkosťou do 1000 obyvateľov.

Obce vinohradníckej oblasti Tokaj: ☐

Nárazníkové obce vinohradníckej oblasti Tokaj: ☐

Tabuľka č.: 4 – osídlenie regiónu

Zdroj: Ú-KSK

Obec	Rozloha katastra/m ²	Počet obyvateľov v roku 2006	Hustota obyvateľstva počet/km ²	Počet trvalo obývaných domov	Počet neobývaných domov	Domy spolu
Bara	6252189	341	55	118	41	159
Borša	9540269	1248	130	339	72	411
Čerhov	8528233	821	96	196	35	231
Černocho	6156436	220	36	80	30	110
Ladmovce	11322863	353	31	103	40	143
Malá Trňa	9806850	439	45	131	51	182
Slovenské Nové Mesto	13381771	1055	79	224	30	254
Veľká Trňa	14114836	455	2	160	55	215
Viničky	8841746	509	58	165	16	181
Zemplín	14666901	397	28	108	22	130
Spolu:	102612094	5838	56	1624	392	2016

Výstavba

Potreba mať schválenú územnoplánovaciu dokumentáciu (ÚPD) obce je v mnohých obciach, najmä malých, značne podceňovaná. Situácia sa v súčasnosti najmä v dôsledku finančných dotácií z fondov EÚ zlepšuje.

Súčasný stav územnoplánovacej dokumentácie v mikroregióne Tokajská oblasť:

Obce vinohradníckej oblasti Tokaj: ☐

Nárazníkové obce vinohradníckej oblasti Tokaj: ☐

Tabuľka č.5 – prehľad o UPD v regióne

Zdroj: Ú-KSK, obce

Obec	Schválená	Rozpracovaná	Bez UPD
Bara	X		
Borša	X		
Čerhov	X		
Černocho	X		
Ladmovce	X		
Malá Trňa	X		
Slovenské Nové Mesto	X		
Veľká Trňa	X		
Viničky	X		
Zemplín	X		
Spolu	10	0	0

Charakteristika obcí

Malá Trňa

História:

Patrí medzi obce s dávnou tradíciou výroby tokajského vína. Spolu s Veľkou Trňou existovali už v roku 1067. V rokoch 1964 – 1990 boli obidve obce zlúčené pod názvom Trňa. Obec má 766 poľnohospodárskej pôdy. Z čias Rákóczyovcov existujú starodávne pivnice a chodby, ktoré slúžili ako úkryty počas tatárskeho vpádu. V roku 1924 vznikla v Malej Trni Výskumná stanica vinohradníctva a vinárstva (teraz tu sídli firma Tokaj&Co s.r.o.). Narodil sa tu známy sochár Július Bottka.

Súčasnosť:

Obec má 450 obyvateľov s trendom trvalého úbytku a zvyšovania vekového priemeru obyvateľstva. Existujúce historické vinné pivnice sú zaradené ako národné kultúrne pamiatky a sú kultúrnym dedičstvom SR. Charakter poľnohospodársko-vinárskej obce si zachovala dodnes. Malá Trňa bola vždy srdcom slovenskej časti tokajskej oblasti. Sú tu liečivé pramene a boli tu kúpele na liečbu reumatických chorôb, ktoré zanikli. {**Toronské kúpele**}.

Vybavenosť:

V obci sú tri predajne potravín, rozličný tovar, espresso a vináreň, materská škôlka a kultúrny dom. Je tu kaštieľ s historickými pivnicami a renesančný kostol (so vzácnou maľbou).

Rozvoj obce:

Predpoklady pre rozvoj sú okrem vinohradníctva a vinárstva aj v ovocinárstve (s väzbou na agroturistiku vo viniciach). Vyžiada si to realizáciu kanalizácie, zriadenie miestneho múzea vinohradníctva spolu s rekonštrukciou areálu fy Galafruit s.r.o. (reštaurácia, penzión, vinné múzeum, pálenica, ubytovňa) a riešenie spracovanie ovocia zo sádov.

Vinohradnícka obec Malá Trňa

Vinohradnícky hon	výmera (ha)
1. Teplá stráň	5,99
2. Kráľka	17,94
3. Prahnicko	33,54
4. Vlčina	26,96
5. Tajisko	31,09
6. Domik	21,71
7. Lastovičie	25,87
8. Podcestie	31,43
9. Makovisko	49,78
10. Chotár	42,40
11. Pahorok	20,00

Veľká Trňa

História:

Patrí medzi obce s tradíciou výroby tokajského vína (existencia sídliska zo staršej doby kamennej). Je obklopená vinohradmi.

Súčasnosť:

Rozloha obce je 546 ha. Počet obyvateľov je 510 s trendom trvalého úbytku a rastom vekového priemeru. V katastri obce sa nachádzajú ložiská antracitu a lignitu (nerentabilná ťažba), výskum potvrdil aj ďalšie surovinové zdroje. Aj Veľká Trňa si zachovala charakter poľnohospodársko-vinárskej oblasti. Z minulosti je významný aj erb obce. Pôsobia tu dva subjekty poľnohospodársky orientovaná firma Hospodár s.r.o. a firma Galafruit s.r.o. (ovocinárstvo). V obci sú liečivé minerálne pramene, na báze ktorých v minulosti vznikli kúpele, tie však už zanikli.

Vybavenosť:

V obci sú 2 malé obchody (potraviny, rozličný tovar). Je tu základná škola a kultúrny dom, dva kostoly, historické vinné pivnice a pamiatka ľudovej architektúry (zvonica).

Obec je plynofikovaná, má vodovod a kanalizáciu.

Rozvoj obce:

Je zameraný na vinohradníctvo a vinárstvo, dobudovanie kanalizácie a reguláciu potoka. Územie je mimoriadne vhodné na vidiecku turistiku s ohľadom na charakter krajiny (kombinácia lesného prostredia a vinogradov) s ubytovaním vo viniciach. Okrem využitia historických vinných pivníc pre agroturistiku je pre ďalší rozvoj obce príležitosťou obnoviť pôvodné kúpele s liečivými prameňmi. Ich využitie po rekonštrukcii je možné zamerať na rekreačno – rehabilitačné ubytovanie s ďalšími doplnkovými službami a ponukami pre turistiku.

Vinohradnícka obec **Veľká Trňa**

Vinohradnícky hon	výmera (ha)
1. Čierna hora	15,00
2. Šandor	40,00
3. Fazekaš	28,00
4. Berecky	20,00
5. Keska	11,11

Čerhov

História:

Obec patrí medzi najstaršie na východnom Slovensku. Osídlenie je zo staršej doby kamennej, laténskej a rímsko-barbarskej. Leží na odlesnenej pahorkatine 120 m/morom). Obec patrila do Zemplínskej župy. V obci Čerhov sa zachovali pôvodné hlinené domy z valkov so slamenou strechou. K dominantám obce patrí kúria z 19. stor. a kostol (s drevenou kazateľnicou).

Súčasnosť:

Obec má rozlohu 640 ha a 830 obyvateľov s dobrým vekovým priemerom. Obec si zachováva svoj roľnícko-vinársky charakter. Výroba (rastlinná a živočíšna) je zastúpená firmami Agrozoran a Galafruit (sady). Výrobu plastových okien a dverí zabezpečuje firma Plastokno. Bývalý areál Prefa š.p. patrí fy LUMIX Trade s.r.o. a je iba čiastočne využitý na výrobu betónových prefabrikátov. Obec má schválenú ÚPD. Problémom obce vysoká dopravná frekvencia na ceste I. triedy I/79 v smere Slovenské Nové Mesto - Trebišov, kde je hustá premávka kamiónovej dopravy pochádzajúcej najmä z Maďarska a Poľska.

Vybavenosť:

V obci je základná škola, materská škola, kultúrny dom, niekoľko obchodov, predajňa stavebného materiálu a pošta. Obec je dopravne napojená na železničnú sieť SR. Obec má vodovod a kanalizáciu je splynofikovaná, v príprave je úprava miestneho potoka..

Rozvoj obce

Rozvoj obce je nasmerovaný na dobudovanie vodovodu, kanalizácie, športových ihrísk, rodinných domov, úpravu verejných priestranstiev, miestneho potoka a obchvat cesty I/79. Obec je vstupnou bránou do tokajskej oblasti z čoho môže rozvojovo ťažiť. Za povšimnutie stojí využitie historického Chotárneho mlyna, ktorý čaká na svoju rekonštrukciu. Príležitosťou pre obec je vybudovanie kúpaliska.

Vinohradnícka obec Čerhov

Vinohradnícky hon	výmera (ha)
1. Čierna hora	31,00
2. Hrachovisko	12,00

Slovenské Nové Mesto

História:

Slovenské Nové Mesto vzniklo po rokovaníach v Trianone (1920). Hranicu s MR tvorí rieka Roňva. Počet obyvateľov sa postupne zvyšoval na dnešných 1 072 (má dobrý vekový priemer).

Súčasnosť:

Má rozlohu 1338 ha. Hlavným zamestnaním obyvateľstva je vinohradníctvo a poľnohospodárstvo. Najväčší význam má v obci vinohradníctvo a výroba vína (prevádzka bývalého Tokaj š.p. spracovával hrozno zo všetkých slovenských tokajských vinohradníckych obcí). Obec je dôležitá aj ako medzinárodná cestná a železničná križovatka.

Vybavenosť:

Je tu základná škola, materská škola, detský domov, kultúrny dom, nadštandardný sortiment obchodu (blízkosť hraníc), poštový úrad, pekáreň, sušiareň krmív, lekáreň, a lekárska ordinácia.

Obec je splynofikovaná, má vybudovaný vodovod a kanalizáciu.

Rozvoj obce:

Rozvoj obce vychádza z charakteru pohraničnej obce s veľkým pohybom osôb, z možnosti spolupráce s MR a vhodnej dopravnej polohy. Príležitosťou pre rozvoj agroturistiky sú vytvárajúce sa samoty/pusty a vináreň Čelejka. Súčasná sieť služieb a ich úroveň nepostačuje. Možnosti sú aj v zakladaní malých výrobných podnikov. Po dobudovaní kanalizácie, výstavby rodinných domov má byť ďalšou hlavnou prioritou obce výstavba a vybavenie infraštruktúry pre turistický ruch.

Vinohradnícka obec Slovenské Nové mesto

Vinohradnícky hon	výmera (ha)
1. Kata-Čelejka	131,29

Viničky

História:

Prvá zmienka o obci je z roku 1029. Archeológia zaznamenala osídlenie od mladšej doby kamennej (5 až 3 tis. pred n.l.), bronzovej, ako aj staršej (7. – 4. stor. pred n.l.) a mladšej doby železnej (nálezy bronzových a zlatých predmetov). Obec má hodnotnú kúriu Andrassyovcov s pivnicami, vinnými domčekmi a kaplnkou, ktorá je spolu s kostolom kultúrnou pamiatkou. S obcou súvisí meno šľachtiteľa Mathiasza a staviteľa Gondu.

Súčasnosť:

Má úrodnú pôdu pretkávanú mŕtvymi ramenami Bodrogu a tokajskými vinohradmi, ktoré ležia na tufových pôdach Zemplínskych vrchov. Obec má 520 obyvateľov s klesajúcim trendom. Hlavným zamestnaním obyvateľstva je vinohradníctvo a poľnohospodárstvo a čiastočne rybárstvo. Kultúrnou pamiatkou je vinná pivnica, ktorú vlastní fy CHATEAU. Obchod a služby sú nadštandardné. Poľnohospodársku výrobu zastupuje firma Agroreal (poľnohospodárstvo a technické služby pre poľnohospodárov).

Vybavenosť:

V obci je základná škola, materská škola, vstup do obce krásia vinohrady a areál Stredného odborného učilišťa zameraného na vinohradníctvo, ovocinárstvo, šľachtenie a semenárstvo. Cez rieku Bodrog vedie železničný most, ktorý je kultúrnou pamiatkou, ďalšou

Rozvoj obce:

je zameraný na kanalizáciu, opravy ciest, výstavbu chodníkov a verejného osvetlenia. Príležitosťou pre rozvoj je plán vybudovania lodného prístavu na rieke Bodrog. Podporné aktivity: využitie rákosia pre tradičnú výrobu, využitie kúpeľov Hatfa, v ktorých vyvierajú železitý prameň, chránené nálezisko teplomilnej vegetácie (Borsuk), možnosti poľovníctva a rybárstva.

Vinohradnícka obec **Viničky**

Vinohradnícky hon	výmera (ha)
1. Hriadky	15,00
2. Orešie	19,00
3. Bahniatka	5,00
4. Pipo	29,00
5. Poša	13,00
6. Zajačí skok	8,00
7. Medzivršie	25,00
8. Brdo	19,00

Bara

História:

Obec vznikla zlúčením Veľkej a Malej Bary (1960). Územie obcí bolo osídlené už v staršej dobe kamennej. Predpokladom pestovania kvalitných odrôd hrozna sa stalo vhodné podložie, ktoré sa využívali aj ako stavebný kameň. V katastri sa nachádzajú aj ložiská perlitu (bez ťažby). Rozvoj vinohradníctva nastal po tatárskom vpáde. V malej Bare je cenný kostol (z 13 stor.) a neskororenesančná kúria zo 17 stor. Kostol je aj vo Veľkej Bare.

Súčasnosť:

Počet obyvateľov je 336 s klesajúcim trendom, rozlohou je z najmenších v mikroregión. V obci nie sú žiadne pracovné príležitosti.

Vybavenosť:

V obci je materská škola, predajne zmiešaného tovaru, kultúrny dom, nevyužitý rozsiahly areál bývalého družstva v súčasnosti vo vlastníctve firmy Galfruit &Co s.r.o.

Rozvoj obce:

možno založiť na tom, že obec je vlastníkom viníc (v súčasnosti má spracovaný projekt na výrobu vína), ktoré poskytujú vhodné prostredie pre vidiecku turistiku. Zámerom je dobudovanie kanalizácie, plynofikácia, rozvoj vinohradníctva, úprava verejných priestorov obce a regulácia potoka. Príležitosť poskytuje obnovenie rybníka a chatová osada pre lokálne denné rekreačné využívanie.

Vinohradnícka obec Bara

Vinohradnícky hon	výmera (ha)
1. Konopisko	28,00
2. Piliš	20,04
5. Ružičky	30,08

Černocho

História:

Prvý písomný záznam o obci je z roku 1298. Obec s dlhou tradíciou výroby vín vďaka izolovanej polohe si zachovala historický charakter s ľudovými prvkami regionálnej architektúry. Usporiadané objekty domov sú navrhnuté na pamiatkovú ochranu. Architektonickou dominantou v strede obce je klasicistický kostol evanjelickej cirkvi, ktorý bol postavený v roku 1793. Na obec ťažko doľahli udalosti II. svetovej vojny.

Súčasnosť:

Je najmenšou obcou v mikroregióne. Nachádza v 175 nadmorskej výške na úpätí Zemplínskych vrchov s tokajskými vinicami a krásnou Černochofskou lúkou s náleziskom ponikleca. V demografickom vývoji obec nikdy nedosiahla východiskový stav sčítania z roku 1869, ktorý bol 488 obyvateľov. Dnes žije v obci 228 obyvateľov a ich počet klesá. Hlavným zamestnaním obyvateľstva je poľnohospodárstvo, vinohradníctvo a ovocinárstvo (hlavne pestovanie čerešní). V obci nie sú pracovné príležitosti.

Vybavenosť:

V obci je materská škola, kultúrny dom, predajňa rozličného tovaru. Obec má vodovod a je splynofikovaná.

Rozvoj obce:

je zameraný na dobudovanie kanalizácie. Príležitosťou je zachovať prírodné prostredie vhodné pre vidiecku turistiku.

Vinohradnícka obec Černocho

Vinohradnícky hon	výmera (ha)
1. Lada	21,00
2. Prieloh	24,50
3. Malý les	22,00
4. Ružičky II	35,00

Do kontextu centra pozornosti rozvojového programu mikroregiónu Tokajskej oblasti sú zahrnuté tri obce z nárazníkovej zóny: Ladmovce, Borša, Zemplín,

Ladmovce

História:

Dominantou obce je evanjelický kostol. Upravené verejné priestranstvo s malým amfiteátrom. História obce je spojená najmä s ťažbou kameňa a pálením vápna.

Súčasnosť:

Počet obyvateľov 348 neustále klesá. Obyvatelia sú prevažne roľníci a vinohradníci. Občianska infraštruktúra je slabá. V obci je firma Vapex, ktorá spracováva vápenec pre poľnohospodárske účely. Pálenie vápna sa už nevykonáva, podobne ani ťažba kameňa.

v kameňolome. Úpadok postihol aj veľkofarmu na chov ošípaných. Obec je vlastníkom pasienkov a ornej pôdy. Je tu poľovnícke združenie s 200 ha revírom. Z nerastného bohatstva boli zistené zdroje mineralizovanej vody a kaolín. V katastri je národná prírodná rezervácia a Ladmovský močiar navrhovaný na ochranu. Na rieke Bodrog je postavený nákladný prístav.

Vybavenosť:

Je tu neúplná základná a materská škola, pošta, dve predajne potravín a kultúrny dom. Obec má vodovod je splynofikovaná a pripravuje kanalizáciu.

Rozvoj obce:

možno smerovať na obnovenie výroby viazanej na miestne surovinné zdroje (vápenec, kaolín, štrk, pálenie vápna len pre turistiku). Možnosti sú vo využití pasienkov na ekologickú živočíšnu výrobu (biofarma). Ovocinárstvo a vinárstvo poskytuje možnosť výroby muštov. Budúce vybudovanie vodnej nádrže umožňuje rozvoj vodných športov s väzbou na agroturistiku (poľovníctvo, rybolov, plavba po ramenách Bodrogu). Atraktívne využitie pre osobitné akcie (spoločenské, kultúrne, športové) poskytuje rozsiahly priestor bývalého kameňolomu so svojráznym a impozantným prostredím.

Borša

História

Historicky najvýznamnejší je renesančný hradný kaštieľ (pôvodne vodný hrad) s prírodným parkom, lesíkom a rybníkom (ktorý vyžaduje obnovu) a je rodiskom Františka II Rákóczyho

Súčasnosť:

Je rozlohou aj počtom obyvateľov (1300) najväčšou obcou mikroregiónu, avšak vývoj počtu obyvateľov má klesajúci trend. Obcou prechádza železnica a preteká rieka Bodrog. Táto obec je nárazníkovou obcou TVO a nemá katastrálne vinice. Obyvatelia obce sú však početnými vlastníkmi viníc vo Viničkách. V katastri je poľnohospodárske družstvo a typické samoty (pusty). V okolí Bodrogu sa nachádzajú lužné lesy a pôvodné lúčne priestory (Kováčske lúky, Klinský les). Významné je zistenie geotermálnych vrtov o zdrojoch termálnej vody.

Vybavenosť:

V obci je základná a materská škola, kultúrny dom s kinosálou a tiež futbalové ihrisko. Obchodná štruktúra zodpovedá štandardu, vrátane pošty. Obec je splynofikovaná má vodovod, čiastočne kanalizáciu s ČOV a pripravuje dobudovanie kanalizácie.

Rozvoj obce:

je postavený na potenciály územia vo využití termálnej vody, historického kaštieľa a rieky Bodrog. V súčasnosti je potrebné dobudovanie kanalizácie, zriadenie ambulancii lekárov, klubov mládeže a dôchodcov, školskej telocvične a rekonštrukciu kaštieľa. Termálne pramene poskytujú možnosť vybudovať rekreačné turistické centrum (kúpaliská, šport) s väzbou na rieku Bodrog (vodné športy, prístav, lodenica)

Pre agroturistiku (zóna ticha lužných lesov, rybolov), ekoturistika na lúčach, samoty (agroturistika Bešeniho, hipoturistika Tildinhov dvorec, s chovom a cvičiskom koní, parkúrom a trasami). Limity pre rozvoj obce sú stanovené schválenou ÚPD.

Zemplín

História

Obec má bohaté historické tradície a špecifické prírodné prostredie. Obec je nárazníkovou obcou Tokajskej vinohradníckej oblasti. Bola sídelným mestom Zemplínskej župy. Najvýznamnejšími pamätihodnosťami nadregionálnej úrovne sú archeologické nálezisko a snemový dom Zemplínskej župy. Na mieste pôvodného hradu sú dva kostoly, vedľa na cintoríne sú zvláštne drevené kríže a náhrobné platne.

Súčasnosť:

V súčasnosti má obec 400 obyvateľov, ich počet trvalo klesá. Je tu sociálna bytová výstavba s cieľom výstavby bytov aj pre mladé rodiny.

Vybavenosť:

V obci je v súčasnosti materská škola, kultúrny dom s klubom mládeže a dve potravinárske predajne. Obec je splynofikovaná má vodovod a pripravuje kanalizáciu.

Rozvoj obce:

je zameraný na obnovenie funkcie základnej školy, zariadenia pošty, oživenie výroby, rozvoj cestovného ruchu a zlepšenie technickej infraštruktúry. Príležitosť vytvára pripravované cestné prepojenie (obec Svätá Mária – most cez Bodrog) čím sa skrátí a zlepši prístupnosť obce (Kráľovský Chlmec – Trebišov), súčasne sa sprístupní spojenie brehov Bodrogu s využitím pre turistiku v okolí lužných lesoch, ďalšiu možnosť poskytne vybudovanie vodnej nádrže (Ladmovce – Zemplín) na rozvoj vodných športov s väzbou na tok Bodrogu (vybudované rekreačné zariadenia) a jeho ramennej sústavy pre ekoturistiku, hypoturistiku, vodáctvo a rybolov).

Historické hodnoty územia

Z historických objektov sú osobitne významné najmä hradisko a Župný dom v Zemplíne (archeologické a kultúrno-historické), kaštieľ v Borši (rodisko (Františka II. Rákócziho) a historické vinné pivnice v Malej Tři a Viničkách. Pre ochranu je navrhované historické jadro obcí Černochovej a Bara. Okrem toho sú zvlášť hodnotné objekty ľudovej kultúry v prostredí viníc bez vplyvov novej zástavby, ulička v Borši a Viničkách, hlinené domy apod.

Obec	Pamiatkový objekt	Popis	Zaužívaný názov	Miesto - poloha
Bara	41	kostol	reformovaný	stred obce
Borša	0	kaštieľ	kaštieľ Rákocyho	južná časť
	0	kostol	reformovaný	stred obce
Čerhov	0	kostol	rim. kat.	stred obce
Černochovej	0	kostol	reformovaný	stred obce
Ladmovce	0	kostol	ref. cirkev	stred obce
Malá Tři	48	kostol	reformovaný	stred obce
	215	Pivnica vinná	pivnice	stred obce
Slovenské Nové Mesto	184	kostol	rim. kat. sv. Štefana	stred obce
Veľké Tři	96	kostol	reformovaný	stred obce
Viničky	214	kaplnka	rim.kat. sv. Jozefa	park kaštieľa
	0	most	cestný železný	rieka Bodrog
	46	pivnica vinná	pivnice	pri vstupe do obce
Zemplín	0	Župný dom	Župný dom	stred obce
	181	kostol	gr. kat. Nanebovzatia panny Márie	stred obce - vršok
	182	kostol	reformovaný	stred obce - vršok

Zdroj: Pamiatkový úrad SR - register nehnuteľných národných kultúrnych pamiatok, 2008

1.4 Technická infraštruktúra

Dopravná infraštruktúra

Okres Trebišov obsluhujú tri hlavné cestné dopravné osi: Vo východo- západnom smere je to cesta I/ 50 (Košice – Michalovce), pozdĺžna severojužná dopravná os tvorená cestou I/ 79 v trase Vranov nad Topľou - Hriadky - Trebišov - Slovenské Nové Mesto - Kráľovský Chlmec - Čierna nad Tisou – Štátna hranica SR/ UA. Južná časť okresu je napojená cestou II/ 552 v trase Košice – Slanec – Zemplínsky Klečenov – Zemplínske Jastrabie – smer Veľké Kapušany.

Ďalej dopravný skelet okresu tvoria:

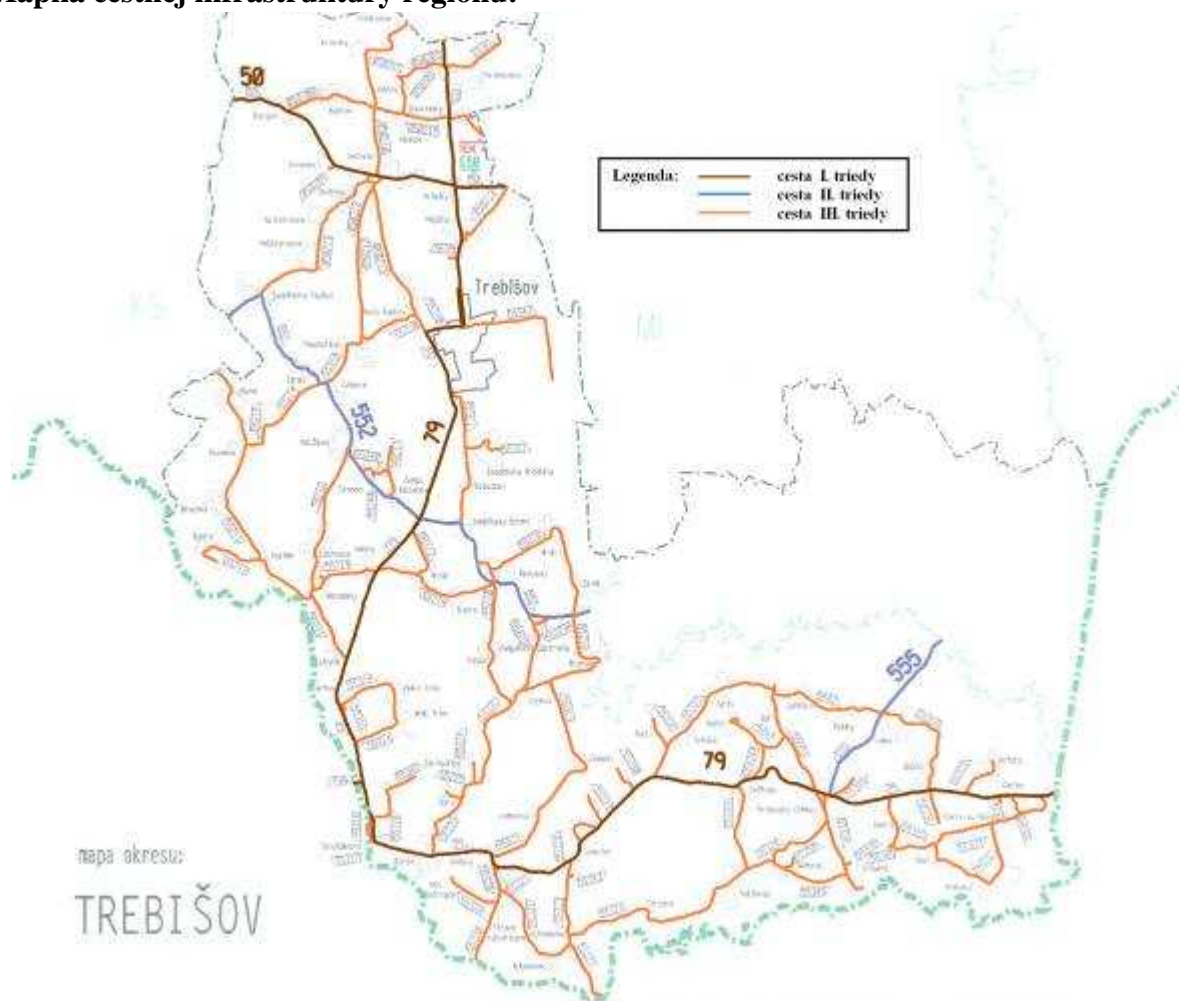
- vo východo – západnom smere cesta I/ 50 (Košice – Michalovce) a plánovaná trasa diaľnice d- 1. Súbežnú cestu I/ 50 sa považuje ponechať v pôvodnej kategórii, na území okresu sa uvažujú 2 napojovacie uzly na diaľnicu Dargov a Hriadky
- pozdĺžna severojužná dopravná os okresu tvorená cestou I/ 79 (bývalá cesta II/ 553) v trase Vranov nad Topľou – Hriadky (D- 1a I/ 50) – Trebišov – Zemplínsky Klečenov – Slovenské Nové Mesto – Kráľovský Chlmec – Čierna nad Tisou – štátna hranica SR/ UA. Komunikácia bude mať dôležitý dopravný nadregionálny význam s pomerne silným dopravným zaťažením pre kategóriu S- 1 1,5/ 80. Cesta vyžaduje prioritné riešenie dopravných problémov trasy v obchvatoch sídiel: Sečovská Polianka – Parchovany – Hriadky – Trebišov, Čerhov – Slovenské Nové Mesto – Borša a obchvat obce Svätúše a Čierna
- novo navrhované komunikačné prepojenie(most pri obci Zemplín) v kategórii cesty II. Triedy S- 9,5/ 70 ciest č. II/ 552 a I/ 79 v úseku Zemplínske Jastrabie – Bodrog využíva existujúce cesty III. Tr. Č. 55223 a 55319 nahradzuje pôvodne plánované prepojenie cesty II/ 554 Oborín – Bôľ – Kráľovský Chlmec, ktoré je z dôvodov ochrany prírody nereálne

Pozn.: terajší významný cestný most – technická kultúrna pamiatka - medzi obcami Viničky a Streda nad Bodrogom most na rieke Bodrog bol postavený v roku 1936

Dôležitou súčasťou rozvoja a budúcnosti regiónu bude cesta Zemplínske Jastrabie – Svätá Mária s vybudovaním nového mostu cez rieku Bodrog. Novo navrhovaný nákladný prístav (Viničky) na rieke Bodrog má možnosti napojenia na systém vodnej dopravy na Tise v kombinácii s cestnou a železničnou dopravou.

Najbližšie letisko je v Košiciach, poľnohospodárske agroletisko je v Slovenskom Novom Meste.

Mapka cestnej infraštruktúry regiónu:



Vodné hospodárstvo v regióne

Územie je zásobárňou podzemných vôd. V okolí obcí Borša a Viničky je výskyt termálnych vôd (teplota 37,8). Územím mikroregiónu preteká rieka Bodrog (sútok Latorice a Ondavy nad obcou Zemplín, dĺžka 27 km) s najnižšou nadmorskou výškou v SR (96,5 m). Protipovodňovú ochranu zabezpečuje suchý polder v Beši. Plánuje sa vybudovať vodná nádrž: „Hať Ladmovce“.

Bilancia zdrojov a potrieb vody

V súčasnosti sa z využiteľných zdrojov povrchových a podzemných vôd určených pre vodárenské účely v Trebišovskom okrese sa využíva $129,2 \text{ l.s}^{-1}$, potreba je $140,7 \text{ l.s}^{-1}$ situácia v zásobovaní pitnou vodou je nepriaznivá. V sumárnom číselnom vyjadrení za Košický kraj je situácia lepšia. Kapacitne možných je $3\,106 \text{ l.s}^{-1}$, a spotreba je $2068,9 \text{ l.s}^{-1}$. Dôvodom nižšej spotreby je enormný pokles spotreby vody od roku 1990 do roku 1997, v priemere o 10 % ročne. Príčinou poklesu je nielen sporenie s vodou pre vyššiu cenu vody pre obyvateľstvo i priemysel, orientácia podnikov na vlastné zdroje, ale aj zrušenie celého radu podnikov používajúcich pitnú vodu vo výrobe.

Zásobovanie pitnou vodou

Zásobovanie ukazuje nedostatočné vybavenie sídiel vodovodmi, ktoré je podstatne nižšie ako celoštátny priemer. Zásoby vhodnej vody sú obmedzené, hoci kraj má vnútorné rezervy v nevyužívaných zdrojoch. Ďalšie rezervy sú v stratách vody z potrubí, ktoré vykazujú negatívne znaky zhotovenia, údržby a kvality použitého materiálu.

Obnova vodovodných radov je potrebná v týchto obciach:

- Slovenské Nové Mesto, Borša, Streda nad Bodrogom, Klin nad Bodrogom, Viničky, Ladmovce – v týchto obciach sú potrubia verejného vodovodu prevažne z liatiny

Odvádzanie a čistenie odpadových vôd

Bilancia odkanalizovania ukazuje nedostatočné vybavenie obcí kanalizáciami a čistiarnami odpadových vôd (ČOV), ktoré je podstatne nižšie ako celoštátny priemer. K negatívnym javom z prírodného prostredia (v severnej časti Tokajských obcí značná členitosť územia) sa pridáva aj nedostatočná vodnosť vhodných recipientov na vypúšťanie vyčistených odpadových vôd, čo má za následok potrebu dlhých kanalizačných privádzačov na vhodné miesto umiestnenia čistiarní, a tým zvýšenú ekonomickú náročnosť budovania kanalizačných zariadení. Jestvujúce ČOV boli budované na nižšie množstvá odpadových vôd a ich technologická úroveň je zväčša zastaraná. Kanalizačné siete boli väčšinou budované v tzv. akciách „Z“ a ich stavebné vyhotovenie má znaky neprofesionálnych postupov a preto vykazujú nedostatky.

Zásobovanie pitnou vodou a odvádzanie a čistenie odpadových vôd vymedzeného územia

Obce vinohradníckej oblasti Tokaj: □ Nárazníkové obce vinohradníckej oblasti Tokaj: □

Tabuľka č.: 6 Napojenie obcí na vodovodnú a kanalizačnú sieť

Obec	Obecný vodovod	Kanalizácia	ČOV
Bara	X		
Borša	X	70%	x
Čerhov	X	70%	
Černocho	X		
Ladmovce	X		
Malá Trňa	X	95%	
Slovenské Nové Mesto	X	99%	
Veľká Trňa	X	60%	
Viničky	X		
Zemplín	X		
Spolu	10		

Zdroj: obecné úrady

Charakteristika technickej infraštruktúry

Doprava	Cesty: I/79		Spoje: autobus, železnica (č. 40)
	Vranov n/T-Trebišov- Čierna n/Tisou		Košice- Čierna n/Tisou
Voda	Rieky: Bodrog	Vodovod: napojenie	Stav: vyhovujúci
	Kanalizácia: nedobudovaná	Čistiareň - ČOV:	Stav: vyhovujúci
Teplo, Plyn, Elektrina	Vykurovanie: plyn, tuhé palivo	Rozvod plynu: vyhovujúci	Teplá voda: lokálne
	Rozvod tepla: nie	El. vedenie: vyhovujúce	Osvetlenie: modernizovať
Telekomunikácie, Iné	Tel. rozvod: vyhovuje	Internet: vyhovujúci	Káblová televízia: nie

Riečna doprava:

Vytýčená plavebná dráha na rieke Bodrog !

Na základe uznesenia vlády SR číslo 469 zo dňa 21. 6. 2000 je potrebné sa zaoberať dopadom **rozvoja vodnej dopravy na rieke Bodrog. Úlohou regionálnej politiky je posilňovanie aktivít súvisiacich** s rozvojom vodnej cesty pre národnú a medzinárodnú plavbu, na východoslovenských riekach Laborec, Latorica a Bodrog s centrálnou orientáciou na plavebné využitie rieky Bodrog v prepojení na rieku Tiszu v Maďarskej republike. S orgánmi štátnej správy Maďarskej republiky sú rozrokované možnosti využitia plavidiel slovenských spoločností na maďarskom úseku Tiszy. V Maďarskej republike sú rozpracované zámery širšieho využitia tejto vodnej cesty a to hlavne vo väzbe na prepojenie s vodnou cestou Dunaj.

Viac o podrobnostiach na: http://www.skaba.sk/index.fcgi?lang=sk&pageset_id=2000

1.5 Ľudské zdroje

Obyvateľstvo

Počet trvalo žijúcich obyvateľov (rok 2001) bol 5996. Mikroregión je charakterizovaný výrazným 25% poklesom stavu (od r.1970 do 2001). Prognózou do ďalších rokov je podobný trend. Jediné Slovenské Nové Mesto má prírastok. Slovenskej národnosti je 62%, v šiestich obciach prevažuje maďarská národnosť (celkovo 36%), v niektorých obciach prevažuje evanjelické v iných rímskokatolícke vierovyznanie (celkovo vyrovnané). Veková štruktúra je nepriaznivá cca 20% predproduktívnych a stúpajúcim trendom poproduktívnych (25 až 30%).

Základné údaje o obyvateľstve mikroregiónu Tokajská oblasť:

Počet obcí: 10

Najväčšia a najmenšia obec: Borša (1248 obyvateľov) – Černochovej (220 obyvateľov)

Počet obcí nad 1 000 obyvateľov: 2 (Slovenské Nové Mesto a Borša)

Počet obcí nad 500 obyvateľov: 2 (Čerhov a Viničky)

Počet obcí pod 500 obyvateľov: 6 (Bara, Černochovej, Ladmovce, Malá Trňa, Veľká Trňa, Zemplín)

Kohézne póly: 4

Počet obyvateľov: 5838

Rozloha územia: 10261 ha (102,61 km²)

Hustota obyvateľov na km²: 56

Obce vinohradníckej oblasti Tokaj: 

Nárazníkové obce vinohradníckej oblasti Tokaj: 

Tabuľka č.: 7 - bytová vybavenosť obce

Zdroj: Štatistický úrad SR: 2006

obec	Rozloha katastra/m ²	Počet obyvateľov/r.2006	Hustota obyvateľstva /km2	Počet trvalo obývaných domov	Počet neobývaných domov	Domy spolu
Bara	6252189	341	55	118	41	159
Borša	9540269	1248	130	339	72	411
Čerhov	8528233	821	96	196	35	231
Černochovej	6156436	220	36	80	30	110
Ladmovce	11322863	353	31	103	40	143
Malá Trňa	9806850	439	45	131	51	182
Slovenské Nové Mesto	13381771	1055	79	224	30	254
Veľká Trňa	14114836	455	2	160	55	215
Viničky	8841746	509	58	165	16	181
Zemplín	14666901	397	28	108	22	130
Spolu:	102612094	5838	56	1624	392	2016

Bývanie

Väčšina obyvateľov býva v rodinných domoch (91%). Celkový počet domov je cca 2100, z toho je 281 neobývaných, len 148 bytov je v bytových domoch, prechodne obývaných (rekreačných) je 62. Obložnosť bytov je vysoká so stúpajúcim trendom. Počet novo postavených rodinných domov je pod štandardom SR.

Zamestnanie

Nezamestnanosť mikroregiónu je jedným z hlavných problémov a dosahuje výšku niektorých obciach aj viac ako 30%. V obciach mikroregiónu pracuje len menej ako 15% obyvateľov, väčšina odchádza mimo (Trebišov, Kráľovský Chlmec, Čierna nad Tisou alebo až Košíc), v štruktúre orientovanou na priemysel, potraviny, služby, stavebníctvo a doprava. Program musí zameraný na vytváranie pracovných miest.

Nezamestnanosť obyvateľov obcí v mikroregióne Tokajská oblasťObce vinohradníckej oblasti Tokaj: ☐Nárazníkové obce vinohradníckej oblasti Tokaj: ☐

Tabuľka č.: 8 - nezamestnanosť v regióne

Zdroj: ÚPSVaR, Trebišov, 2008

Obec	Rok 2007			Rok 2006			Rok 2005		
	Spolu	Ženy	Dlhodobo	Spolu	Ženy	Dlhodobo	Spolu	Ženy	Dlhodobo
Bara	36	16	14	42	23	26	49	21	29
Borša	85	49	50	96	57	57	128	72	77
Čerhov	55	27	36	65	27	38	81	40	47
Černocho	15	8	6	15	6	6	18	7	9
Ladmovce	42	25	31	50	29	31	65	30	34
Malá Trňa	43	23	26	52	27	23	56	28	30
Slov. N.M.	90	41	55	98	45	68	120	50	75
Veľ. Trňa	43	19	18	48	22	16	52	24	19
Viničky	55	24	40	69	34	42	79	37	49
Zemplín	48	20	24	50	17	32	66	23	42
Spolu	512	252	300	585	287	339	714	332	411

Vzdelanie.

Kvalifikačná štruktúra je priemerná, prevažuje základné vzdelanie. Z profesného hľadiska prevažuje zameranie do poľnohospodárstva, stavebníctva a strojárstva. Podmienkou rozvoja aktivít obyvateľov je vzdelávanie, čo je potrebné zahrnúť do stratégie rozvojových oblastí mikroregiónu. V súčasnosti kvalifikačná štruktúra nevyhovuje (aktivizovať skupiny obyvateľov na rozvoj mikroregiónu)

Charakteristika ľudských zdrojov

Obyvateľstvo (počet),%	Trvalo žijúci: 5 996		
	Národnosť: Slovenská: 62%	Maďarská: 36%	Rómska:
	Vierovyznanie, Rím-kat.: 450%	Evanjel.: 45%	Ostatní: 10%
	Nezamestnanosť: 35%		
	Vek, predproduktívny: cez 20%	produktívny: 53%	poproduktív. 27%
Bývanie (počet)	Domov celkom: 1945	Neobývaných: 281	Schátralé byty:
	Počet bytov celkom: 2100	Záujem o byty:	Sociálne:

Vzdelanostná a veková štruktúra nezamestnaných v mikroregióne Tokajská oblasť v rokoch 2005-2007

Obce vinohradníckej oblasti Tokaj:

Nárazníkové obce vinohradníckej oblasti Tokaj:

Tabuľka č.: 9 – vzdelanostná štruktúra obyvateľov v regióne

Zdroj: ÚPSVaR, Trebišov, 2008

	2007									2006									2005								
OBEC	Bez vzdelania	Základné	Vyučení	SOU bez maturity	SOU s maturitou	Gymnázium	SOŠ s maturitou	Vyššie vzdelanie	VŠ	Bez vzdelania	Základné	Vyučení	SOU bez maturity	SOU s maturitou	Gymnázium	SOŠ s maturitou	Vyššie vzdelanie	VŠ	Bez vzdelania	Základné	Vyučení	SOU bez maturity	SOU s maturitou	Gymnázium	SOŠ s maturitou	Vyššie vzdelanie	VŠ
Bara	0	12	15	0	4	0	1	0	0	0	15	20	1	5	1	0	0	0	0	16	27	1	3	1	0	0	1
Borša	0	13	40	0	10	6	14	1	1	0	14	43	0	13	10	11	3	2	0	15	55	0	15	19	21	0	3
Čerhov	0	19	27	0	2	0	7	0	0	0	28	28	0	3	0	6	0	0	0	28	37	0	11	0	5	0	0
Černocho	0	4	9	0	1	0	1	0	0	0	3	8	0	3	1	0	0	0	0	3	12	0	1	1	1	0	0
Ladmovce	1	8	21	0	6	2	4	0	0	1	9	28	0	4	3	5	0	0	0	12	33	0	8	7	5	0	0
Malá Trňa	0	15	19	0	3	1	5	0	0	1	18	26	0	2	2	3	0	0	1	14	31	0	6	1	3	0	0
Slovenské Nové Mesto	1	36	38	0	10	2	2	0	1	0	46	41	0	5	1	5	0	0	0	50	53	0	5	0	9	0	3
Veľká Trňa	0	7	20	0	8	0	6	0	2	0	9	28	0	2	1	6	1	1	0	12	32	0	2	0	4	0	2
Viničky	1	10	32	0	5	2	4	1	0	1	11	42	0	4	3	6	1	1	1	13	45	0	6	3	9	1	1
Zemplín	2	17	21	0	5	1	2	0	0	2	23	23	0	2	0	0	0	0	2	30	29	0	5	0	0	0	0
Spolu:	5	141	242	0	54	14	46	2	4	5	176	287	1	43	22	42	5	4	4	193	354	1	62	32	57	1	10

1.6 Ekonomika regiónu

Podnikanie.

Podnikateľská činnosť je charakterizovaná cca 500 evidovanými subjektmi v oblasti stavebníctva, poľnohospodárstva, lesného hospodárstva, potravinárstva, vinárstva a v službách (145) s veľkým počtom malých podnikateľov v rôznom rozsahu aktivity a zamerania. Svoje miesto má predovšetkým spracovanie vína. Výrobná základňa obcí patriacich do TVO je pomerne jednostranne orientovaná, málo diverzifikovaná, nezaznamenáva rozvoj, skôr ju možno charakterizovať ako úpadkovú. Program mikroregiónu by mal sledovať predovšetkým podporu malým podnikateľom so zameraním na využitie miestnych zdrojov (bez negatívnych zásahov do životného prostredia a zamerania tejto vinárskej oblasti), na danosti územia, drobnú výrobu, spracovanie ovocia, služby a hlavne na rozvoj vinohradníctva a vinárstva (s väzbou na turistiku a agroturistiku).

Priemysel

Mikroregión má poľnohospodársky charakter. Priemysel nie je jeho silnou stránkou. Existujú tu výrobné subjekty, ktoré prestali využívať miestne zdroje surovín pre stavebníctvo ako bola npr. obalovačka Cestných stavieb vo Viničkách, firma Vapex, ťažba vápenca v Ladmovciach, Prefa-výroba prefabrikátov v Čerhove, výrobná cestovín v Slovenskom Novom Meste, existovala tu mraziareň, sušiareň, pekáreň, výrobná vína, v globále možno povedať že sú však v úpadku. Príležitosť pre rozvoj priemyslu naďalej poskytujú miestne zdroje surovín, vrátane využitia trstiny, výrobné a remeselné služby a budúci nákladný prístav na Bodrogu.

Ostatná činnosť.

Pre pohraničnú polohu územia sú nezanedbateľnými aktivity spolupráce s obcami MR. Príležitosť vytvárajú nielen obchodné činnosti, ale aj so zameraním na budúci nákladný prístav na Bodrogu a napojenie na sústavu medzinárodných cestných a železničných trati.

Ekonomická charakteristika

Podnikateľské subjekty	Celkový počet: evidovaných subjektov 515		
	živnostníci: 100	s.r.o/a.s : 345	súkromní roľníci.: 67
Priemysel	Výroba (druh): stavebníctvo, potravinárstvo (úpadok), vinárstvo		
	Remeselná výroba (druh): komunálny priemysel		
Hospodárska činnosť	Poľnohospodárstvo, (druh): vinohradníctvo, rastlinná, živočíšna (menej)		
	Lesné hospodárstvo: štátne lesy (2226 ha)		

1.6.1 Poľnohospodárstvo

Pozemková charakteristika – pôdny fond, druhy pozemkov v katastrálnych územiach mikroregiónu Tokajská oblasť

Obce vinohradníckej oblasti Tokaj: ☐ Nárazníkové obce vinohradníckej oblasti Tokaj ☐

Tabuľka č.:10 – pozemková charakteristika Zdroj: KÚ TV,

Obec	Výmera pôdy v ha											
	Celkom	V tom:										
		Poľnohospodárska pôda						Nepoľnohospodárska pôda				
		Spolu	V tom:					Spolu	V tom:			
			Orná pôda	Vinice	Záhrady	Ovocné sady	Trávne porasty		Lesné pozemky	Vodné plochy	Zastavané plochy	Ostatné
Bara	625,2	525,5	147,4	185,8	31,2	0,0	165,1	95,8	45,7	1,5	41,5	7,1
Borša	954,2	816,5	536,5	0,2	66,3	0,0	213,5	137,7	0,0	54,8	61,4	21,5
Čerhov	852,8	768,4	406,9	51,4	45,1	41,0	224,0	84,4	0,0	12,8	66,1	5,5
Černocho	615,6	322,5	137,8	112,3	13,2	0,0	96,3	283,2	264,6	1,9	31,1	3,5
Ladmovce	1 132,3	547,7	385,9	38,6	16,1	0,0	107,1	584,6	208,0	58,6	46,8	271,2
Malá Trňa	980,7	764,4	213,6	235,1	31,3	119,0	165,4	216,3	150,4	5,1	51,1	9,7
Slovenské Nové Mesto	1 388,2	1 178,0	854,2	72,5	30,3	96,5	124,5	160,2	6,7	11,1	119,1	23,3
Veľká Trňa	1 411,5	541,4	291,0	68,3	37,6	70,0	74,7	870,1	801,6	5,7	44,4	18,4
Viničky	884,2	388,7	198,8	78,4	25,6	5,4	71,5	495,5	345,4	51,8	52,0	46,3
Zemplín	1 446,7	889,7	525,8	40,6	21,8	0,0	301,6	577,0	370,5	91,3	43,0	72,1
TVO spolu:	11 811,7	7 690,6	4 477,2	903,1	381,2	385,7	1 548	4 137,4	2 632,9	322,6	655,9	525,9

Vinohradníctvo a vinárstvo je najvýraznejšou špecifickou črtou mikroregiónu, pretože prevažuje vo všetkých obciach. Rozvoj tejto oblasti závisí aj od inštitútu (združenia vinohradníckych obcí a malopestovateľov), jeho manažmentu tak, aby spracovanie a zabezpečenie jeho odbytu zostalo v mikroregióne. Svojou výnimočnosťou a atraktivitou je tiež predurčené pre spolupôsobenie v oblasti turistiky a agroturistiky.

Nové možnosti s touto väzbou poskytuje výroba environmentálnych (bezpečných potravín a pestovanie a spracovanie ovocia).

Využitie poľnohospodárskej pôdy

Vytvorením Registra produkčných poľnohospodárskych plôch (LPIS) bolo v KSK cca 75 tisíc ha p. p. (22, 2 % z výmery podľa evidencie ÚGKK) vylúčené z poskytovania podpory. Ide o plochy, prevažne trvalé trávne porasty (TTP), ktorých obhospodarovanie a ošetrovanie bolo dlhodobo zanedbávané a podľa súčasných kritérií nespĺňajú podmienky pre poskytovanie dotácií. Ďalších cca 15 tisíc ha p. p. síce bolo zaradených do LPIS, ale užívatelia na ne nepožadovali dotácie, pretože v dôsledku rôznych príčin, najmä však pre nedostatok finančných prostriedkov, nevedia ich udržať v riadnom stave. Celkom tak v KSK sa neobhospodaruje a teda ani neošetruje okolo 90 tisíc ha poľnohospodárskej pôdy (p.p.).

Situácia za okres Trebišov vo výmere je nasledovná:

- produkčná poľnohospodárska pôda79.000 ha
- trávnaté porasty 14.000 ha
- nevyužitá pôda
- lesné porasty14.422 ha

Pšenica: pestuje sa na výmere 16592 ha, priemerná úroda 3,7 t/ha, celková produkcia je 61390 ton.

Jačmeň: pestuje sa na výmere 8247 ha, priemerná úroda 2,8 t/ha, celková produkcia je 23092 ton.

Raž: pestuje sa na výmere 800 ha, priemerná úroda 2,2 t/ha, celková produkcia je 1760 ton.

Repka olejná: pestuje sa na výmere 11.112 ha, priemerná úroda 1,7 t/ha, celk. produkcia 18.890 ton.

Slnečnica: pestuje sa na výmere 3742 ha, priemerná úroda 2,1 t/ha, celková produkcia je 7.858 ton

Zemiaky: pestujú sa na výmere 337 ha, priemerná produkcia 17 t/ha, celková produkcia 5.729 ton.

Dlhodobo nízka solventnosť agrosektora je príčinou nedostatočných intenzifikačných vkladov do pôdy. V dôsledku toho intenzita a produkcia rastlinnej výroby prehlbuje zaostávanie poľnohospodárstva v rámci SR.

Živočíšna výroba:

V okrese Trebišov je 48 subjektov, ktorí sa zaoberajú chovom HD. Tieto subjekty chovajú:

- teliata do 6 mesiacov1130 ks
- chov HD od 6 mesiacov..... 2160 ks
- chov býkov, volov a jalovic nad 24 mesiacov..... 1043 ks
- chov dojčiacich kráv nad 24 mesiacov.....1559 ks

Ďalej na úrovni okresu Trebišov je možné povedať, že v okrese je 25 subjektov zaoberajúcich sa chovom oviec (5732 ks) a kôz (114 ks) a dochovaných je 6500 ks ošípaných .

Vyššie uvedené výmery, ako aj úrody sú na základe údajov zisťovaných Regionálnou poľnohospodárskou a potravinárskou komorou Trebišov, kde výmery sú uvádzané podľa štatistiky. Celková výmera jednotlivých plodín každoročne veľmi kolíše, z dôvodu klimatických podmienok ako aj cien jednotlivých komodít (napr. v roku 2007 sa pestovala kukurica zhruba len na polovičnej výmere oproti predchádzajúcim rokom)

1.6.2 Vinohradníctvo, vinárstvo a ovocinárstvo

Tokajská vinohradnícka oblasť sa rozprestiera na výmere 908,8 ha. Vinohrady zaberajú 13 % z celkovej poľnohospodárskej plochy TVO. V zložení genetických podpníkov a vinohradov prevládajú odrody Furmin - 48 %, Lipovina 32 %, Muškát 12 %, ostatné odrody stolových a červených vín 8 %.

Produkcia a spracovanie vína

Produkčná sila spracovateľov a spracovateľské technológie producentov Tokajských vín je v súčasnosti koordinovaná členským združením vinárov a vinohradníkov - Tokajské združenie: Tokaj & Co, s.r.o. Malá Trňa, Chateau Viničky, k.s., J.&J. Ostrožovič, Veľká Trňa, Stredná odborná škola vinohradnícko-ovocinárska Viničky, Tokaj Macik Winery s.r.o., Malá Trňa, Zlatý stravec, Viničky, Tokajská spoločnosť Viničky s.r.o., Viničky, Galafruit s.r.o, Malá Trňa a firma Sanpo s.r.o. Malá Trňa a Tokvín s.r.o., Viničky. V Združení pestovateľov a malovýrobcov tokajských vín Slovenska sú zastúpení predovšetkým výrobcovia – „samo spotrebitelia“, ktorí sú často vlastníkami menších vinohradov a vinných pivníc rodinného typu. Spracovateľské technológie nachádzajúce sa v TVO sú schopné už dnes spracovať viac ako 210 ton viniča za deň. Je potrebné ich stále modernizovať aby konkurenčne obstáli na vinnom trhu. S ohľadom na v súčasnosti existujúce spracovateľské podniky, ich kapacity a možnosti s ohľadom na vývoj vinného produkčného trhu, pravdepodobne nie je efektívne budovať veľký technologický závod ale orientovať sa na malokapacitné technológie prípravy značkových Tokajských vín. V konečnom dôsledku by to mohlo mať pozitívny vplyv na diverzifikovaný rozvoj vidieka z miestnych zdrojov.

Účelnejšie je zriaďovať menšie technologické výrobné miestneho/lokálneho významu, ktorých výrobná produkcia by korešpondovala s potrebami obyvateľov a návštevníkov zariadení cestovného ruchu a vidieckeho turizmu SR.

Na podporu Cestovného ruchu v TVO KSK pripravil a vydal dve informačno-publikačné príručky: Tokajská vinná cesta a Cyklotrasy v Tokajskej oblasti.

Využitie Tokajského vína ako strategickej suroviny kraja

Využitie Tokajského vína ako strategickej suroviny kraja v kontexte rozvoja vidieka malo a má význam, pretože sláva Tokajského vína bola témou pri rokovaniach stoloch mnohých významných inštitúcií, ktoré koordinovali rozvoj ČSR, ČSFR, SR, Východoslovenského kraja, okresu Trebišov, ale sekundárne sa to neprejavilo na rozvoji TVO. Do úvahy teda prichádzajú výrobné na miestnej úrovni v obciach alebo v lokalitách priamo súvisiacich s podporou TVO vo forme výstavby hotelov, penziónov a podobných zariadení zvýšeného záujmu o túto produkčnú lokalitu.

Je treba poznamenať, že produkčná sila TVO je oveľa nižšia ako produkčná sila Tokajských vín v Maďarskej republike, kde sa pestuje hrozno na ploche 12 tisíc ha a kde sa vo väčšom rozsahu budovali komplexné technológie na pestovanie, spracovanie a dozrievanie Tokajských vín. Tokajské víno môže zmeniť súčasný obraz Tokajskej vidieckej krajiny.

Druhou neukončenou problémovou oblasťou je uznanie výmery Tokajských vinohradov, čo je v rozpore s ďalšími možnosťami využitia produkčných plôch vinohradov a v rozpore s obmedzeniami produkčných kvót pridelených EU. Odbytovým riešením stolových vín je produkcia priemyselného liehu a výroba likérov.

Vinohrad ako priestor pre aktívny oddych

Využívanie produkčných funkcií vinohradov pre aktívny oddych návštevníkov predpokladá budovanie a najmä udržiavanie turistických chodníkov, cyklotrás a letných

chatiek v okrajových častiach vinogradov. Pre rozvoj vidieka je v tejto súvislosti nevyhnutná existencia zariadení služieb cestovného ruchu a vidieckeho turizmu na úrovni, na ktorú sú návštevníci zvyknutí v turisticky vyspelých oblastiach Európy. Aj tu je potrebné prihliadať na obmedzenia z dôvodu ochrany prírody a krajiny.

Využitie poľnohospodárskej pôdy pre vinohradníctvo a ovocinárstvo

Produkčná výmera obhospodarovaných poľnohospodárskych plôch, ktoré spĺňajú podmienky pre poskytovanie dotácií zaradených do LPIS je cca 5 tisíc ha z toho z toho riadne udržiavané v produkčnom stave sú:

- zberové plochy hrozna vo výmere cca. 750 ha
- zberové plochy ovocných sádov cca. 250 ha
- prestarnuté vinohrady cca. 120 ha
- prestarnuté ovocné sady cca. 120 ha
- celková produkčná výmera pôdy bez požiadaviek na dotácie 1.240 ha

Faktory ovplyvňujúce nákladovosť produkcie:

- index cien vstupov chémie a strojov v rokoch 1990 – 2000 bol 3,8 až 4,5
- index nárastu cien výkupu hrozna v rokoch 1980 – 2000 bol 1,0 až 1,2
- na dosiahnutie vyrovnaného výsledku - nulovej nákladovej rentability je potrebná úroda 6,0 t/ha hrozna
- výťažnosť = pomer hrozna v kg / vína v litroch = 60 %
- investičná náročnosť odvetvia (výsadba 1 ha vinohradu stojí vyše 700 000,- Sk)
- oddaľovanie platieb pre prvovýrobu za nákup hrozna (6 – 8 mesiacov po zbere)

Slabou stránkou Tokajskej produkčnej oblasti je aj nízka trhovú výkonnosť prvovýroby, ktorej efektivita a konkurencieschopnosť je na úrovni cca 78 – 85 % výkonnosti Rakúska v tej istej produkcii. Dopadom je stagnácia regiónu.

1.6.3 Lesné hospodárstvo

Lesné hospodárstvo v katastrálnych územiach mikroregiónu Tokajská oblasť

Obce vinohradníckej oblasti Tokaj: ☐

Nárazníkové obce vinohradníckej oblasti Tokaj: ☐

Tabuľka č.11 Lesné hospodárstvo

Obec	Rozloha lesov v katastri (ha)	Lesnatosť územia (%)	Zloženie lesných porastov (%)*	Porastová zásoba dreva (tis.m3)	Ročná ťažba dreva (tis.m3)
Bara	44,34	7,09	db80,hb10,jv10	2,7	0,0
Borša	0	0	0	0	0,0
Čerhov	0	0	0	0	0,0
Černocho	240,68	39,09	db80,hb10,ag10	41,6	0,2
Ladmovce	202,85	17,92	db70,hb20,ag10	27,0	0,1
Malá Trňa	160,46	16,36	db95, ag5	30,0	0,1
Slovenské Nové Mesto	6,69	0,50	ag40,bo30,db30	0,3	0,0
Veľká Trňa	789,98	55,97	db85,hb10,bk5	141,0	1,0
Viničky	335,76	37,97	db90, bo10	41,7	0,0
Zemplín	360,68	24,59	db90, hb10	65,0	0,35
Spolu:	2141,44	25%	db, hb, ag, bo,	349,3	1,75

* prevládajúce dreviny - druhy: ag – agát, bk – buk, db – dub, bo – borovica, jv – javor,) Zdroj: OLU Michalovce

Tabuľka č.12

Zdroj: OLÚ Michalovce

Obec	Štátne (v ha)	Súkromné (v ha)	Spoločenstvá (v ha)	Cirkevné (v ha)	Obecné (v ha)
Bara	- / 33,05	0	0	0	11,29
Borša	0	0	0	0	0
Čerhov	0	0	0	0	0
Černocho	127,85/ 112,83	0	0	0	0
Ladmovce	0	0	163,320	24,89	14,64
Malá Trňa	0 / 0	0	160,46	0	0
Slovenské Nové Mesto	0 / 0	0	0	0	6,69
Veľká Trňa	626,44/ 104,45	34,41	0	24,68	0
Viničky	231,91/ 103,85	0	0	0	0
Zemplín	305,89/ 54,79	0	0	0	0
Spolu:	1292,09/408,97	34,41	323,78	49,57	32,62
Lesy SR , š.p.	1701,06	0	0	0	0

V kolónke Štátne (v ha) znamená 1. číslo lesy vo vlastníctve SR a v správe Lesov SR š.p a 2. číslo lesy vo vlastníctve súkromných a iných subjektov, ktorým lesy neboli odovzdané a sú tiež v správe Lesov SR š.p.

1.6.4 Vidiecky turizmus

Tokajská vinohradnícka oblasť podľa regionalizácie CR v SR nie je zaradená do kategórie podporovaných regiónov v strednodobom horizonte rozvoja CR v SR.

Tokajský región má predpoklady pre úspešný rozvoj vidieckeho turizmu v oblasti agroturistiky, vinárstva, kulinárstva a pohybovej kultúry. K dnešnému dňu je založené/registrované Združenie Tokajská vína cesta v postavení inštitucionálneho zázemia pre komunitne orientované formy spolupráce, organizovania spoločných aktivít, zapájania občanov a podnikateľov do rozhodovacích a realizačných aktivít kultúrno-spoločenského diania, pre spoluprácu a výmenu skúseností so zahraničnými aj domácimi regiónmi. (Malokarpatská vína cesta,...)

Odporúčania možno zoskupiť do troch hlavných osí:

1. Zamerať sa na budovanie systému kvality,
2. Staviť na odlišnosť ako komparatívnu výhodu TVO,
3. Za hlavný princíp rozvoja vidieckeho turizmu považovať rozvíjanie spolupráce.

1. Kvalita

- Zapojiť sa do certifikovaných systémov v rámci medzinárodných sietí.
- Vytvoriť podporný systém budovania kvality.
- Oprieť celú sústavu o informačné technológie.
- Zamerať sa na rozvoj ľudských zdrojov.

2. Odlišnosť

- Zahnúť do pozitívne vnímanej odlišnosti aj vysokú hustotu chránených území vrátane navrhovaných území v sieti NATURA 2000.
- Sústavne mapovať a rozvíjať vysokú kultúrnu identitu (vrátane jazyka), posilniť ju zahrnutím do školských zariadení, nezabúdať na cieľenú propagáciu.

- Uvedomiť si výhodu silnej väzby na pôdu (vinohradníctvo, poľnohospodárstvo, rybárstvo, lesná kultúra,...) vo vzťahu k identite a spôsobu života, využiť pre systém pohostinnosti a gastronómiu.
- Uvedomiť si dôležitosť uchovania priestoru nemasovej návštevnosti a jasne odlišovať medzi masovými formami cestovného ruchu a vidieckym turizmom – nemiešať destinácie typu Zemplínska Šírava resp. silne atakované časti Slovenského raja s vidieckymi formami turizmu.

3. Spolupráca

- Postaviť rozvoj vidieckeho turizmu na systéme destinácií opretých o mikroregionálny manažment a spolupracujúce klastre pospájané „greenways“, rôznymi typmi koridorov a cyklotrás.
- Chápať vidiecky turizmus ako formu komunitou podporovaného udržateľného cestovného ruchu.
- Venovať pozornosť manažovaniu chránených území tak, aby boli akceptované tými, ktorých sa to týka.
- TVO je pilotným územím KSK, v ktorom bola vypracovaný stratégia rozvoja v podobe PHaSR TVO a mal poslúžiť ako motivačný nástroj – možno sa pochváliť cca 35% úspešnosťou realizácie tohto plánu v podobe viditeľných výsledkov.
- Využiť Združenie Tokajská vína cesta na spoluprácu s podnikateľským sektorom pri propagácii a posilňovaní existujúcich produktov vidieckeho turizmu v naštartovaných destináciách – Tokajský festival,....
- Zahrnúť do systému prípravy ľudských zdrojov SOŠ OaV vo Viničkách ako regionálnu vzdelávaciu autoritu.
- Využiť program LEADER a ďalšie možnosti v Pláne rozvoja vidieka na obdobie 2007 až 2013.
- Rozvíjať spoluprácu s maďarskými partnermi a vybudovať spoločné produkty.

4. Indikatívny zoznam projektov

- Zelené teplo z Tokajskej oblasti
- Vtáčie údolie Medzibodrožia
- Tokajské vína na Slovensku
- Turistika v Tokajskej oblasti
 - Tokajský región v UNESCO
 - Kúpacie jazierka, biobazény (voda bez chémie, nízke náklady)
 - Natura vidieka – krása a zdravie z prírody. (Prírodná kozmetika, prírodná lekáreň.)
 - Buď fit iba na vidieku. (Váha a zdravie pod vedením odborného osobného poradcu.)
 - Škola dobrých mravov na vidieku
 - Kurz vidieckej produkcie (výrobky, šťavy a destiláty z hrozna, ovocia a zeleniny)
 - Tokajský cykloturistický polmaratón

1.6.5 Obnoviteľné zdroje energie

Pomerne veľké plochy poľnohospodárskej pôdy vhodnej pre poľnohospodársku veľkovýrobu a ekologické poľnohospodárstvo je možné sekundárne využívať ako sekundárny potenciál obnoviteľných zdrojov energie.

Najväčším energetickým potenciálom v lokalite je rieka Bodrog.

Zaujímavým riešením pre oblasť sú aj geotermálne prejavy späté s vulkanitmi Zemplínskych vrcholov a Slanského pohoria najmä v obci Borša, kde pri prieskumných vrtoch sa našiel v hĺbke 150 m teplý prameň 45 °C s výdatnosťou 15 litrov/sek.

Pre potreby regiónu je potrebné spracovať :

1. Akčný plán OZE Tokajskej oblasti
2. Regionálnu koncepciu využívania OZE.
3. Návrh skupiny projektov využívania biomasy podľa lokalít.

Základným environmentálnym cieľom v tejto oblasti je:

- minimalizácia dopadov na životné prostredie,
- racionálna spotreba energie,
- zásobovanie energiami v podmienkach trvalo udržateľného rozvoja (TUR).

Vzhľadom k tomu, že u niektorých druhov OZE je vysoký predpoklad negatívnych vplyvov na faunu a flóru (predovšetkým pri vodných elektrárňach v návrhu je vodná elektráreň Ladmovce) ako aj krajinný ráz (pri veterných parkoch – v Tokajskej oblasti to nie je prijateľná alternatíva), pri ich umiestňovaní rešpektovať požiadavky a limity stanovené orgánmi ochrany prírody a krajiny a rovnako vyplývajúcimi z Európskeho dohovoru o krajine (EDOK). Rešpektovaním týchto požiadaviek sa dosiahne trvalo udržateľné využívanie týchto zdrojov a zníži sa ich produkčný energetický potenciál. Rovnako zostane zachovaný potenciál krajiny pre iné spôsoby multifunkčného využívania.

.

2. STRATEGICKÁ ČASŤ

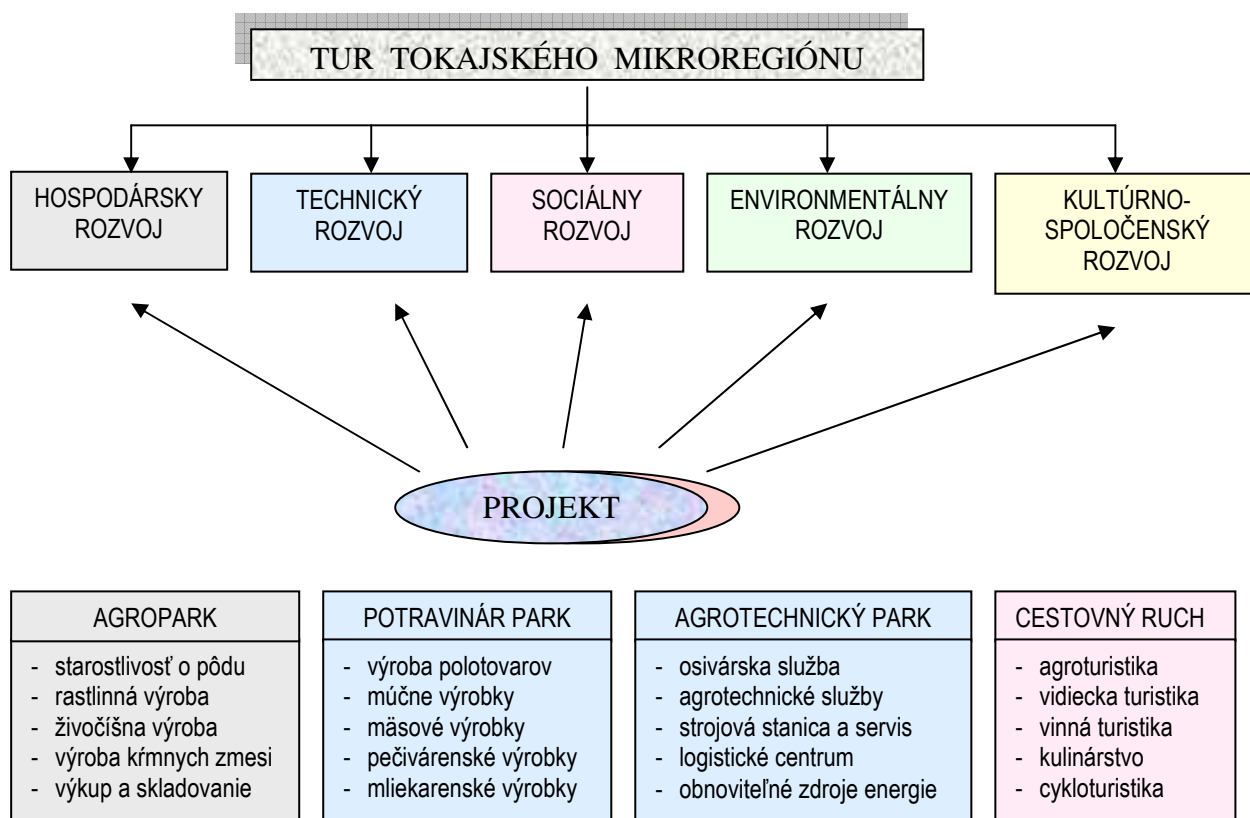
2.1 Rozvojová vízia a perspektívy tokajskej vinohradníckej oblasti

Vybudovať z regiónu Tokajskej vinohradníckej oblasti významnú stredoeurópskou destináciu cestovného ruchu, založenú na svetovej rarite Tokajskej vinohradníckej oblasti a tokajského vína a na množstve kontrastov, typických pre tento región a z nich vyplývajúcich príležitostí, vychádzajúcich zo 7 základných zdrojov:

- svetová jedinečnosť - svetové dedičstvo Tokajskej histórie v UNESCO
- širokého portfólia (pestrosti ponuky) oblastí (kúpeľníctvo a starostlivosť o zdravie, aktívny cestovný ruch, poznávací cestovný ruch, intenzívny cestovný ruch), foriem (liečebné pobyty, pešia turistika, cykloturistika, agroturistika, jazdectvo, poznávanie historických, architektonických, prírodných, kultúrnych a remeselníckych zvláštností), produktov (Tokajská vínná cesta, Po stopách Ferenc Rákóczyho II., Splav Bodrogom, Fauna a Flóra nížin a močiarov Slovenska, Okolo Južného Zemplína pešo a na kolesách, Týždenný výcvik jazdectva a lukostrelby, Vinobranie po Tokajsku) a produktových balíkov (Kráľovstvo vody, Krajina Rodisko bojovníkov za slobodu) dobre organizovaného cestovného ruchu (zastrešeného a reprezentovaného „Asociáciou cestovného ruchu“), spojeného s geografickou, prírodnou, historickou a kultúrnou pestrosťou
- výnimočne zachovalej, nepoškodenej a malebnej prírody nížinného charakteru a zdravého životného prostredia, spojeného s výnimočnými klimatickými podmienkami, v západnej (na úpätiach Zemplínskych vrchov medzi Tokajskými vinicami a vínnymi pivnicami) a východnej časti regiónu (na Východoslovenskej nížine v objatí troch riek - Bodrogu, Tisy a Latorice)
- výnimočnej a špecifickej histórie vidieckeho života a súčasnosti (región premien) (historické remeslá a poľnohospodárska produkcia, produkcia vína a ovocia, rybolov a chov domácich zvierat, moderné potravinárske výroby na celej ploche regiónu), kongresovej a podnikateľskej súčasnosti (množstvo historických budov využiteľných pre kongresové a školiace možnosti v kludnom a príjemnom prostredí) na celom území regiónu
- viaceré exitujúce a nevyužívané liečebné pramene (Byšta, Borša, Malý Kamenec), klimatické liečebné centrá (Byšta, Hatfa, atď., ponúkajúce využitie špecifických miestnych prírodných liečebných zdrojov (klíma, jodobromové vody, špecifické liečebné postupy postavené pôsobením na miestnom prostredí)
- poloha regiónu v strede Európy a na východných hraniciach EU (ako z pohľadu geografického, tak z pohľadu kultúrneho)
- širokého zázemia blízkeho cezhraničného trhu cestovného ruchu, tvoreného významnými miestami cestovného ruchu v pohraničnej časti Maďarskej republiky (celá Tokajská oblasť, termálne kúpaliská Sáropatak, Kisvárd, lyžiarsky vleč Sátorajaujhely, množstvo udržiavaných historických pamiatok spoločných dejín)
- vysokej kvality poskytovaných služieb (služby – ubytovania, stravovania atď. a charakter služieb – pohostinnosť, ústretovosť), zodpovedajúcich medzinárodným štandardom (predovšetkým štandardom EU, ale splňujúce i požiadavky, typické pre významné zámorské krajiny ako USA, Japonsko atď.) a požiadavkám domácich a zahraničných návštevníkov regiónu.

Motto:

„Tokajské obce v roku 2020 sú revitalizovanou a udržiavanou krajinou zo stabilizovaným vidieckym osídlením, ktoré vytvára konkurencieschopný a vitálny priestor pre kvalitný život, prácu a oddych najmä prichádzajúceho mestského obyvateľstva. Územie je ekologicky vyvážené a trvalo udržateľný rozvoj (TUR) je založený v prevažnej miere na jeho vnútorných zdrojoch. Zveladené obce sú atraktívnym miestom pre ich obyvateľov, ale aj návštevníkov najmä z radu mestských podnikateľov, návštevníkov novej generácie. Kultúrno-spoločenské aktivity typu Tokajský cyklistický polmaratón, stretnutia mládeže a dôchodcov sú sprievodnými aktivitami združenia Tokajských obcí. Jesenný vinohradnícky festival v srdci Tokajského regiónu s prehliadkou folklórnych súborov sa teší medzinárodnej účasti už dvadsiaty piaty rok“.



2.2 PRIEREZOVÁ SWOT ANALÝZA TVO

SWOT analýza - ĽUDSKÉ ZDROJE

Silné stránky	Slabé stránky
<ul style="list-style-type: none"> • Živé ľudové tradície • Priaznivá veková štruktúra obyvateľstva v kategórii produktívny vek • Pravidelné kultúrne podujatia spojené s vinobraním, festivaly • Ochota občanov aktívne sa podieľať na skrášľovaní obce • Skúsená a kvalifikovaná poľnohospodárska pracovná sila • Zapájanie nezamestnaných do prác na rozvoji a zveľaďovaní obce • Medzinárodné historické väzby 	<ul style="list-style-type: none"> • Nerozvinuté podnikateľské zručnosti • Vysoká nezamestnanosť • Nepriaznivá vzdelanostná štruktúra • Nedostatok bytov pre mladé rodiny • Odchod mladých ľudí z obce • Nedostatočná tvorba nových pracovných miest • Vysoký počet dlhodobo evidovaných nezamestnaných • Nerozvinutá podnikateľská infraštruktúra v okrese • Absencia protidrogovej prevencie • Nedostatočná starostlivosť o starších a osamelých občanov
Príležitosti	Ohrozenia
<ul style="list-style-type: none"> • Posilovanie lokálpatriotizmu • Vzdelávanie zamerané na uchovávanie vidieckych tradícií a cestovný ruch • Vzdelávanie novej generácie vinárov – Tokaj • Vytváranie sociálnych dielní • Vytvorenie predpokladov pre výstavbu nových rodinných domov • Zabezpečenie bývania pre mladých • Rozvoj služieb pre občanov • Vytváranie pracovných miest v CR • Usporiadanie rekvalifikačných kurzov priamo v obci • Vytváranie priestoru pre kultúrne využitie mládeže • Vytváranie priestoru pre športové aktivity • Prehlbenie partnerskej spolupráce (Úrad práce, ŽP,) 	<ul style="list-style-type: none"> • Nedobudovanie podnikateľskej infraštruktúry • Odchod obyvateľov v produktívnom veku z regiónu • zvyšovanie nezamestnanosti a apatia z dlhodobej nezamestnanosti • Pokles životnej úrovne obyvateľstva a narastanie sociálneho napätia • Konkurencia na trhu s vínom • Absencia aktívnej politiky zamestnanosti • Sociálne odlúčenie vidieka • Nedostatok bytov • Prehlbovanie sociálneho vylúčenia mladých nezamestnaných • Zvyšovanie kriminality • Riziko nárastu užívania alkoholu, drog a iných návykových látok • Nárast ľahostajnosti k tradíciám a životnému prostrediu

SWOT analýza - ŽIVOTNÉ PROSTREDIE

Silné stránky	Slabé stránky
<ul style="list-style-type: none"> • Atraktívne krajinné štruktúry • Priaznivý prírodný a ľudský potenciál • Prítomnosť ústia rieky Bodrog • Zdroje termálnej vody • Dostatok zdrojov pitnej a mineralizovanej vody • Čistička odpadových vôd - ČOV na území obce • Vodovod a kanalizácia na území obce • Separovaný zber odpadu • Zachované prírodné prostredie • Pozitívny postoj samosprávy k ochrane ŽP • Prebiehajúca estetizácia obci 	<ul style="list-style-type: none"> • Divoké skládky odpadu • Znečistené miestne potoky • Nedostatočná sieť zariadení ochrany prírody a krajiny • Spoločná čistička odpadových vôd čiastočne paralizovaná počas záplav • Netesnosť žúmp • Ovzdušie ohrozované splodinami áut • Hluk z dopravy • Nedobudovaná kanalizácia • Nedostatok obecnej zelene • Nedoriešenie parkových úprav v okolí bytových domov
Príležitosti	Ohrozenia
<ul style="list-style-type: none"> • Minimalizácia tvorby odpadu, separovaný zber • Zriadenie zberného dvora • Zefektívnenie ochrany prírody • Výroba zdravie podporujúcich potravín • Reprofilácia poľnohospodárstva • Efektívne čerpanie prostriedkov z fondov EÚ pre životné prostredie • Možnosť využitia biomasy • Pestovanie priemyselných plodín • Využívanie obnoviteľných zdrojov energie • Posilnením environmentálnej výchovy skvalitniť životné prostredie - ŽP • Dobudovanie kanalizácie a vodovodu • Technické doriešenie ČOV 	<ul style="list-style-type: none"> • Nedostatok finančných prostriedkov • Nedostatočná úroveň úpravy odpadových vôd • Zanedbanie rizík z existujúcich skládok • Tvorba nových skládok • Ťažba nerastných surovín ohrozujúcich jedinečnosť krajiny Otváranie banských prevádzok • Vybudovanie elektrárne v Trebišove • Nedobudovanie protipovodňovej ochrany • Znečistenie podzemných vôd z presakujúcich žúmp • Nezníženie energetickej náročnosti • Nedobudovanie administratívnych kapacít pre ochranu prírody • Zvyšovanie ekologického dlhu

SWOT analýza – DOBUDOVANIE INFRAŠTRUKTÚRY

Silné stránky	Slabé stránky
<ul style="list-style-type: none"> Existujúci rozvod zemného plynu Vybudovaná pevná a mobilná telekomunikačná a informačná sieť Inštitucionálne zázemie na lokálnej úrovni - ZŠ, MŠ, pošta, matrika Využitie geotermálnej vody v obci Borša Existujúca bezdrôtová internetová sieť Pravidelné využívanie verejného rozhlasu na informovanosť občanov Napojenosť na európsku cestu I/79 Hlavný železničný ťah Vodná dopravná cesta – Bodrog 	<ul style="list-style-type: none"> Chýba informačný systém obci Neuspokojivý technický stav ciest a chodníkov Verejné osvetlenie vyžadujúce rekonštrukciu Potreba rekonštrukcie verejného rozhlasu Absencia kvalitnej drobnej obecnej architektúry Nedokončená rekonštrukcia kaštieľa v Borši Nedostatok športovísk Neúplná sieť ciest a chodníkov Chýbajúce ihriská pre malé deti
Príležitosti	Ohrozenia
<ul style="list-style-type: none"> Rekonštrukcia verejného osvetlenia Rekonštrukcia verejného rozhlasu Vybudovanie komplexného IS Širšie využitie termálnej vody Výstavba nových bytových domov pre mladé rodiny Výstavba kúpaliska Efektívne čerpanie prostriedkov z fondov Európskej únie Rozvoj sídelnej dopravnej infraštruktúry Zainvestovanie územia pre bytovú výstavbu Príprava územia pre investorov Priestorové podmienky pre vybudovanie podnikateľskej infraštruktúry 	<ul style="list-style-type: none"> Pretrvávajúca stagnácia hospodárskeho rozvoja Podkapitalizovanie rozvoja vidieka Nedostatočný systém financovania dopravnej infraštruktúry Stret rozvojových záujmov a ochrany životného prostredia Neodklonenie hlavnej cesty Nevysporiadanosť pozemkov Rastúce cenové relácie práce Zdražovanie stavebných materiálov Nenasmerovanie európskej pomoci do zaostávajúcich regiónov Menová politika Neprehĺbenie cezhraničnej spolupráce

SWOT analýza – SLUŽIEBY A CESTOVNÝ RUCH

Silné stránky	Slabé stránky
<ul style="list-style-type: none"> • Atraktivita oblasti z hľadiska CR • Hodnotné prírodné prostredie • Najnižšia nadmorská výška v SR • Predpolie Tokajskej oblasti • Prítomnosť termálnych prameňov • Zdroje mineralizovaných vôd • Vypracovaný technický projekt na rekreačno-rehabilitačné centrum v obci Borša • Sústava dvoch rybníkov - rybochov • Rieka Bodrog – rekreačné rybárstvo a vodáctvo • Existencia rozvojových plôch pre podnikanie • Podmienky pre rozvoj agroturistiky • Existencia Zemplínskej vínnej cesty • Pretrvávajúce vinohradnícke tradície • Zachovaný folklór a remeslá • Jestvujúce rozvojové štúdie • Podmienky pre ovocinárstvo a poľnohospodársku výrobu 	<ul style="list-style-type: none"> • Nedostatočne rozvinuté služby v CR • Nedostatočná propagácia územia • Málo možností celoročného kultúrneho využitia • Nevybudované zariadenia pre aktívny oddych • Nevyužívanie miestnych zdrojov • Chýbajúca infraštruktúra pre CR • Nízke podnikateľské povedomie • Nevysporiadanosť pozemkov • Nedostatok miestnych investícií • Absencia jednotného vizuálneho štýlu tokajského regiónu • Nedostatočná spolupráca medzi podnikateľmi v CR • Neexistencia produktov v CR • Nepripravenosť plôch pre investorov • Rezervy v regionálnom marketingu • Absencia informačného systému CR • Úhorom ležiaca pôda • Neudržiavané trvalé porasty
Príležitosti	Ohrozenia
<ul style="list-style-type: none"> • Rozvoj cezhraničnej spolupráce • Podpora regionálneho marketingu • Vybudovanie cyklotrás • Rozšírenie parkovísk • Rast významu sektoru CR • Rozšírenie ubytovacích možností • Podpora rozvoja agroturistiky • Financovanie CR z fondov EÚ • Dostatok voľných plôch na oddych • Využitie štátnej podpory smerovania investícií do zaostalých regiónov • Zručnosť a tradícia vo výrobe vín • Zachovalosť diverzity a rozmanitosti prírodného, kultúrneho a historického dedičstva • Zachovať kultúrny ráz krajiny obhospodarovaním pôdy • Potenciál pre vybudovanie strediska sústredeného CR 	<ul style="list-style-type: none"> • Nedocenenie významu agroturistiky • Demotivujúce podnikateľské prostredie • Silná konkurencia z Maďarska • Nedobudovanie podnikateľskej infraštruktúry • Následne nevybudovanie služieb CR • Pokles aktívneho cestovného ruchu • Nezáujem investorov o územie • Nedobudovanie cestnej siete • Nedostatok odborného personálu • Zásah prírodných živlov • Nezjednotenie cieľov v regióne • Stagnácia prihraničnej spolupráce • Nedosiahnutie konsenzu medzi majiteľmi pozemkov a investormi • Vyludňovanie regiónu • Nezáujem nezamestnaných o prácu • Nízka vnímavosť obyvateľstva k potrebám turistov • Nepochopenie významu poľnohospodárstva pri krajínnotvorbe

2.3 Ciele rozvoja vidieka v Tokajskej vinohradníckej oblasti

Pozdvihnutie významu historickej Tokajskej vinohradníckej oblasti súvisí najmä so vznikom:

- integrovanej ochrany a využívania kultúrneho a prírodného dedičstva,
- vhodne vybudovanej infraštruktúry,
- cestovného ruchu,
- nových ekonomických aktivít,
- zlepšených životných podmienok mobility obyvateľstva.

s väzbou na:

- rozvoj Košického samosprávneho kraja (KSK)
- rozvoj priľahlých oblastí k historickej časti (mikroregión Medzibodrožie)
- prihraničnú spoluprácu s Maďarskom (župa Borsod-Abaúj-Zemplén)

Je potrebné poznamenať, že definícia špecifických cieľov je zameraná na vytváranie podmienok k zabezpečeniu strategických cieľov. Preto pre najbližšie obdobie sa sústreďuje na tvorbu inštitucionálneho, organizačného, informačného rámca a posilnenie resp. vytváranie partnerských vzťahov. Na tomto základe možno predkladať a riešiť konkrétne projekty pre jednotlivé problémové okruhy (v oblasti infraštruktúry pre turistiku až po riešenie sociálnych otázok alebo vzdelávania)

Ciele rozvoja vidieka

Jedným z najväčších problémov košického vidieka je ekonomický úpadok riedko osídlených vidieckych území, ktoré sa postupne vyludňujú a ich populácia starne. Stratégia rozvoja vidieka KSK si kladie za cieľ zlepšenie kvality života na vidieku, ktorého predpokladom je socio-ekonomický rast v podmienkach trvalo udržateľného rozvoja. Hlavnou úlohou je stanoviť také mechanizmy, ktoré zastavia negatívne demografické trendy a podnietia hospodársky a sociálny rast založený na primárnom využívaní miestnych zdrojov (ľudských, surovínových). Je pri tom nevyhnutné dávať dôraz na zachovanie hodnotného prírodného a kultúrneho dedičstva vidieckej krajiny, ktoré bude možné zúročiť formami vidieckeho turizmu.

Globálny cieľ

Zvyšovanie kvality života vo vidieckych regiónoch Košického samosprávneho kraja a rast konkurencieschopnosti prostredníctvom využívania lokálnych zdrojov pri rešpektovaní princípov trvalo udržateľného rozvoja.

Problémy a príležitosti

Nízka hustota obyvateľstva vo vidieckych sídlach, stagnujúca ekonomika, založená na produkcii primárnych surovín, starnúce obyvateľstvo, komplikujú zabezpečovanie kvalitných verejných služieb a vytváranie udržateľných a dobre platených miest.

Osvedčeným modelom z krajín EÚ je vytváranie miestnych združení (verejných i súkromných) s cieľom spravovať spoločné služby všeobecného záujmu v oblasti zásobovania

vodou, energiou, v oblasti dopravy, odpadového hospodárstva, vzdelávania, správy sociálnych, zdravotných a voľnočasových zariadení. Príkladmi takýchto organizácií na území kraja sú niektoré mikroregionálne združenia, ktoré si spoločne zabezpečujú separovaný zber odpadu či odkanalizovanie územia. Dopravná dostupnosť do centier zamestnanosti a služieb v regióne je kľúčovým faktorom ďalšieho rozvoja vidieckych sídiel.

Mikroregióny dobre vybavené dopravným spojením môžu zabrániť úbytku obyvateľstva vysťahovaním, ba dokonca môžu stimulovať prisťahovanie na vidiek za lepšími životnými podmienkami. Dostupnosť sociálnych a vzdelávacích služieb, bioenergetická sebestačnosť a kvalitná IKT (informačné a komunikačné technológie) infraštruktúra je v kontexte udržateľného vidieka nevyhnutnosťou. K zachovaniu a tvorbe nových pracovných miest je potrebné podporovať diverzifikáciu činností na vidieku, odbornú prípravu a celoživotné vzdelávanie.

Hlavné princípy rozvoja

Konkurencieschopnosť vidieckych oblastí je závislá od modernizácie a propagácie kvality za predpokladu využívania cenného prírodného potenciálu, kultúrneho a architektonického dedičstva.

Hlavnými impulzmi rozvoja vidieckeho hospodárstva je podpora malých podnikov, investície do strojov, zariadení a odbornej prípravy.

Dôležitým nástrojom pre výmenu skúseností, ako aj zabezpečenie toku tovarov a služieb, je vytváranie sietí.

Vytváranie verejno-súkromných partnerstiev bude nevyhnutné pre zabezpečenie určitých typov verejných služieb (budovanie infraštruktúry).

Poľnohospodárska výroba sa bude musieť zamerať na diverzifikáciu a produkciu vysokokvalitných ekologických výrobkov.

Vidiecky turizmus je významným nástrojom trvalo udržateľného rozvoja na vidieku, nakoľko podporuje územné hospodárstvo, vytvára pracovné príležitosti a rešpektuje životné prostredie.

Obnoviteľné zdroje energie predstavujú významný potenciál pre rozvoj vidieckych regiónov. Výhodami ich spracovania je energetická sebestačnosť, priateľskosť k životnému prostrediu a tvorba nových pracovných príležitostí.

Informačné a telekomunikačné technológie sú nevyhnutnosťou z pohľadu budúceho rozvoja horšie dostupných regiónov. V rámci stratégie ich vnímame ako horizontálnu prioritu, významnú vo všetkých sektoroch vidieckeho hospodárstva, nevynímajúc orgány verejnej a štátnej správy.

Na základe analýz vidieckeho prostredia KSK a znalosti európskych trendov rozvoja vidieka stanovujeme nasledovné strategické ciele v jednotlivých tematických oblastiach, ktoré povedú k napĺňaniu globálneho cieľa Stratégie rozvoja vidieka KSK.

Strategické ciele tematických oblastí

Životné prostredie

Zlepšiť podmienky životného prostredia, revitalizovať vidiecku krajinu a vytvoriť tak podmienky pre výrazné zhodnotenie rozvojového potenciálu vidieka.

Osídlenie a sídla

Stabilizovať, obnoviť a napomáhať rozvoju vidieckeho osídlenia.

Ľudské zdroje

Zvýšiť kvalitu pracovnej sily na vidieku a zabezpečiť, aby tu s ľahkosťou nachádzala uplatnenie v oblastiach, pre ktoré má najlepšie predpoklady.

Ekonomika vidieka

Zvýšiť diverzifikáciu vidieka KSK prostredníctvom podpory malého a stredného podnikania založeného na využití regionálnych zdrojov.

Poľnohospodárstvo

Prostredníctvom multifunkčného poľnohospodárstva prispievať k udržateľnému rozvoju vidieka.

Vytvoriť produkčno-spracovateľské prostredie pre odbyt, uskladnenie a logistiku tokajskej produkcie.

Lesné hospodárstvo

Zvýšiť konkurencieschopnosť sektoru lesného hospodárstva a zlepšiť kvalitu životného prostredia a krajiny.

Vidiecky turizmus

Dosiahnuť úspech v medzinárodnej konkurencii produktov cestovného ruchu.

Obnoviteľné zdroje energie

Znížiť závislosť na dovoze prvotných zdrojov energie (zemný plyn, ropa, uhlie) a zvýšiť ekonomickú prosperitu a konkurencieschopnosť poľnohospodárskeho sektoru.

2.4. Stanovenie špecifických cieľov a opatrení stratégie rozvoja

2.4.1 Životné prostredie

Špecifický cieľ 1: Zachovanie biodiverzity vidieckej krajiny

Opatrenie 1.1: Revitalizácia vidieckej krajiny a zvýšenie ekologickej stability krajiny

Aktivity:

- Spracovať koncepciu ochrany životného prostredia v Tokajskej oblasti
- Spracovať koordinačný plán spolupráce s Maďarskom pri ochrane prírodného dedičstva v Tokajskej oblasti
- Regulácia miestnych potokov a vybudovanie vodných nádrží vhodných na chov vodného vtáctva a vybudovanie rybného hospodárstva
- Veľká Bara: Zamedzenie ťažby perlitu v blízkosti územia uznaného na pestovanie viniča
- Výsadba stromov a zalesnenie lokality

Špecifický cieľ 2: Zlepšenie starostlivosti o prírodné hodnoty v mikroregiónoch

Opatrenie 2.1: Zapájanie obcí do starostlivosti o chránené územia a vytváranie podmienok pre uplatňovanie ekoturistiky, resp. trvalo udržateľného turizmu

Aktivity:

- Spracovať propagačné materiály o kultúrnom a prírodnom dedičstve pre turistiku
- Spracovať kompetenčný pokyn integrovanej ochrany Tokajskej oblasti

Špecifický cieľ 3: Zlepšenie kvality životného prostredia budovaním environmentálnej infraštruktúry

Opatrenie 3.1: Zlepšenie kvality vôd budovaním vodohospodárskej infraštruktúry

Aktivity:

Dobudovať a miestne vybudovať kanalizáciu v Tokajských obciach

Obnova vodných biotopov a mokradi v inundačnom území rieky Bodrog (jedná sa o žiaduci dopad z aktivity vybudovania hate na rieke Bodrog)

Opatrenie 3.2: Zefektívnenie nakladania s odpadmi

Aktivity:

Spracovať plán riešenia odpadového hospodárstva

Kompostovanie bio-odpadu z viníc

Likvidácia divokých skládok odpadu

Posilniť a skvalitniť separovaný zber (je vytvorené združenie 35 obcí so skládkou v Brehove)

2.4.2 Osídlenie a sídla

Špecifický cieľ 1: Vytváranie podmienok pre stabilizáciu a rozvoj vidieckeho osídlenia

Opatrenie 1.1: Podpora udržania a rozvoja atraktivity vidieckych sídiel

Aktivity:

Vytvorenie databázy voľných plôch a objektov pre podnikanie

Spracovať integrovanú koncepciu služieb CR v mikroregióne

Opatrenie 1.2: Zachovanie a obnova prvkov tradičnej architektúry a krajinného obrazu

Aktivity:

Podpora projektov obnovy dediny a kultúrno-historického dedičstva.

/ Rákóczyho kaštieľ v Borši, Župný dom v obci Zemplín, Kúria vo Viničkách, /

Podpora aktivít kultúrno-spoločenského diania s dôrazom na využívanie kultúrno-historického potenciálu / Tokajský festival, Tokajská vinná cesta, /

Špecifický cieľ 2: Zvyšovanie kvality života vo vidieckom priestore

Opatrenie 2.1: Rekonštrukcie a modernizácia občianskej vybavenosti, zvyšovanie atraktívnosti verejných priestranstiev

Aktivity:

Zabezpečenie nízko-štandardného bývania pre sociálne slabé skupiny obyvateľov

Opatrenie 2.2: Rozvoj infraštruktúry pre komerčné aktivity podnikateľov a obcí

Aktivity:

Zriadiť miestne múzeum vinohradníctva a vinárstva v obci Mala Trňa

(Vhodný objekt - AB budova bývalého š.p. Tokaj – múzeum, reštaurácia, ubytovanie)

Využitie areálu bývalých kúpeľov Hatfa v obci Viničky a Toronských kúpeľov vo Veľkej Trni, Župného domu v obci Zemplín.

Pre spoločenské, kultúrne a športové využitie sa ponúka využitie areálu kameňolomu (haldy skrývkovej zeminy) pod kopcom Somoš pri obci Ladmovce.

Možnosť využitia termálneho prameňa pre rekreačné a turistické účely v obci Borša. Tokajské rekreačno-turistické centrum Borša, vrátane termálneho kúpaliska

Využitie hydropotenciálu rieky Bodrog (hať, rozvoj vodnej cesty, prístav v obci Ladmovce v sekundárnom prepojení na cestovný ruch

Vybudovanie priemyselnej zóny na zhodnocovanie výrobkov veľkej hmotnosti v prepojení na prístav a na nákladnú lodnú dopravu – so špecifikáciou nadrozmernosti a vysokej hmotnosti – závod na výrobu malých lodí, člnov – vybudovanie suchého doku – malá lodenica ako je to napr. v Komárne. Výhoda: Nízke prepravné náklady v prepojení na železničnú širokorozchodnú trať a vybudovanie cestného prepojenia

medzi obcou Zemplín a Ladmovce (po korune uvažovanej hate, budúcej vodnej elektrárne Zemplín-Ladmovce) ako perspektívnej rozvojovej osi Trebišov - Kráľovský Chlmec.

Špecifický cieľ 3: Vybudovanie rozvojovej osi Trebišov – Kráľovský Chlmec

Opatrenie 3.1: Rozvoj dopravnej infraštruktúry vybudovaním cestného dopravného prepojenia cez obec Zemplín.

Opatrenie 3.2. Integrácia dopravného prepojenia Trebišov – Kráľovský Chlmec do projektu: „Hať pri Ladmovciach na rieke Bodrog“.

Opatrenie 3.3. Vybudovanie dopravnej vodnej cesty na rieke Bodrog

Aktivity:

Vytvoriť podmienky pre plavebnú prevádzku na rieke Bodrog

Získanie štatútu medzinárodnej vodnej dopravnej cesty

2.4.3 Ľudské zdroje

Špecifický cieľ 1: Zvýšenie zamestnateľnosti ľudských zdrojov na vidieku Košického kraja

Opatrenie 1.1: Posilnenie kapacít základných škôl ako nástroja pre zvyšovanie zamestnateľnosti znevýhodnených skupín obyvateľstva

Aktivity:

Organizovanie vzdelávacích kurzov pre občanov rómskeho pôvodu s neukončenou školskou dochádzkou

Podpora individuálneho prístupu a rozvoja alternatívnych foriem a nástrojov vyučovania

Opatrenie 1.2: Zapájanie nezamestnaných zo znevýhodnených skupín do lokálneho ekonomického života

Aktivity:

Organizovanie rekvalifikačných kurzov pre občanov rómskeho pôvodu bez odborného vzdelania

Podpora spolupráce inštitúcií pracujúcich v oblasti integrácie príslušníkov marginalizovaných rómskych komunít do spoločnosti s prihliadnutím na ich zaradenie na trh práce

Opatrenie 1.3: Preventívne opatrenia na zvýšenie zamestnateľnosti ľudských zdrojov na vidieku Košického kraja

Aktivity:

Podpora tvorby pracovných miest v malých podnikoch, predovšetkým začínajúcich podnikov formou školení najmä pre začatie podnikania

Podpora tvorby nových pracovných miest formou samozamestnania a zamestnávania zo strany SZČO a malých zamestnávateľov formou školení najmä pre začatie podnikania

Zlepšenie prístupu k zamestnaniu a predchádzanie nezamestnanosti prostredníctvom podpory podnikania, vytvárania podnikov vo väzbe na potreby trhu práce, regionálnych trhov práce

Podpora podnikania založeného na reálnej štruktúre pracovnej sily v prepojenosti na aktívnu politiku trhu práce s podnikateľským prostredím

Podpora projektov rozvoja ľudského kapitálu, zamestnanosti, udržania pracovných miest a vytvárania nových pracovných miest v prepojení na aktívne opatrenia na trhu práce

Špecifický cieľ 2: Zvýšenie kvalifikovanej úrovne a adaptability pracovnej sily na vidieku Košického kraja

Opatrenie 2.1: Prispôsobovanie stredných škôl meniacim sa potrebám na trhu práce a miestnym špecifikám

Aktivita:

Prehľbovanie vedomostí a zvyšovanie odborného prehľadu v oblasti agropotravinárstva, vodohospodárstva, rybárstva, lesníctva a turistiky.

Opatrenie 2.2: Posilnenie celoživotného vzdelávania v súlade s potrebami vidieka

Aktivita:

Spracovať koncepciu celoživotného vzdelávania na Strednej odbornej škole vinohradnícko-ovocinárskej vo Viničkách (ďalej ako SOŠ OaV) v oblasti vinárstva, ovocinárstva, marketingu, chemického ošetrovania plodín, poľnohospodárskej techniky.

Využiť transfer vedomostí, nových metód práce, technologických a aplikačných postupov na inovatívnych zariadeniach v prospech ľudských zdrojov nachádzajúcich sa v tejto oblasti v súlade s programom rozvoja regionálnej školy SOŠ OaV vo Viničkách – regionálna vzdelávacia autorita.

Založiť pri KSK e-learningovú vzdelávaciu akadémiu - program celoživotného vzdelávania – dištančnou formou.

Špecifický cieľ 3: Vytvárať a posilňovať kapacity ľudských zdrojov na vidieku a realizovať rozvojovú politiku na základe miestnych špecifik

Opatrenie 3.1: Posilnenie kapacít košického vidieka na využitie podporných prostriedkov na realizáciu miestneho rozvoja

Aktivita:

Podpornými prostriedkami sú operačné programy, ktoré nevieme v TVO naplno využiť z dôvodu nedostatku odborných kapacít a ich motivácie pre spoluprácu v TVO.

Opatrenie 3.2: Zintenzívnenie medziobecnej spolupráce

Aktivity:

V tomto smere sa jednoznačne odporúča pridržovať a dôsledne realizovať program LEADER - založenie MAS v TVO. (MAS – miestna akčná skupina)

2.4.4 Ekonomika vidieka

Špecifický cieľ 1: Rozvoj a diverzifikácia hospodárskych činností, podpora zamestnanosti

Opatrenie 1.1: Podpora spracovateľských aktivít na báze alternatívnej a ekologickej poľnohospodárskej výroby a lesovýroby

Aktivity:

Podpora pri budovaní mraziarní, konzervární, lisovní pre malé množstvá produkcie a na skrátenie vinobraneckej doby zberu a spracovania polotovarov.

Podpora pri budovaní obecných verejných, skladovacích priestorov pre poľnohospodársku produkciu v obci Čerhov pri železničnej stanici – agropark.

Opatrenie 1.2: Podpora rozvoja služieb a obchodu

Aktivity:

Podpora konkurencieschopnosti MSP (MSP-malé a stredné podnikanie) pre tradičnú, malokapacitnú produkciu špecifickej charakteristiky. Presadenie sa na domácom trhu so značkou kvality domáceho produktu (domáci chlieb, domáce víno, domáce špeciality z produkcie TVO).

KSK prípravy mechanizmu podpory pre MSP tak, aby boli zvýhodnení výrobcovia a producenti domácich produktov.

Príprava konferencie o spolupráci MSP medzi podnikateľskými subjektmi z SR, MR a UR v TVO.

Opatrenie 1.3: Podpora sociálnej ekonomiky a podnikania

Aktivity:

Realizácia projektu Remeselný dom vo Veľkej Tíni na princípe sociálneho podniku.

Špecifický cieľ 2: Zlepšenie podmienok pre rozvoj malého a stredného podnikania na vidieku

Opatrenie 2.1: Zvyšovanie kvality dopravného prepojenia vidieckych oblastí na kohézne a inovačné póly rastu

Aktivity:

Zabezpečovanie prístupu k pozemkom, turistickým atrakciám a zariadeniam CR rekonštrukciou a budovaním účelových komunikácií. (Hatfa, Zemplín archeologické

nálezisko, prístav v Ladmovciach a prístaviská v Borši a vo Viničkách na pravobrežnej hrádzi rieky Bodrog).

Vybudovanie lesnej cesty a sprístupnenie areálu bývalých Toronských kúpeľov

Opatrenie 2.2: Podpora informatizácie a budovania komunikačnej infraštruktúry

Aktivity:

Prepojenie existujúcich verejnoprávnych inštitúcií a podnikateľských subjektov VUCnetom.

Rozšíriť existujúci internetový systém „KID“ na ďalšie aplikácie služieb, informačnej a komunikačnej dostupnosti. G2C - on-line komunikácia medzi verejnou správou a občanmi a G2B – on-line komunikácia medzi verejnou správou a podnikateľskou sférou.

Opatrenie 2.3: Podpora sieťovania, podnikateľských klastrov a obchodných organizácií výrobcov

Aktivity:

Vybudovanie vinného klastra pre rozvoj, marketing, obchod a predajnosť Tokajských vín na regionálnej, národnej a medzinárodnej úrovni.

2.4.4.1 Poľnohospodárstvo

Špecifický cieľ 1: Zabezpečenie multifunkčnosti a trvalo udržateľného rozvoja poľnohospodárstva KSK

Opatrenie 1.1: Efektívna exploatacia výrobných základne - pôdy a hospodárskych zvierat, meliorácie a pozemkové úpravy

Aktivity:

Zabezpečovanie prístupu k pozemkom, rekonštrukciou a budovaním účelových komunikácií.

Usporiadanie vlastníckych vzťahov k pozemkom a sceľovaním pozemkov.

Vybudovanie skanzenu vidieckej dediny na Bodrogu v obci Zemplín

Podpora pri zakladaní fariem hydiny a fariem vodného vtáctva

Podpora pri budovaní objektov na bezpečné uskladnenie a spracovanie biologického odpadu zo živočíšnej výroby.

Opatrenie 1.2: Uplatňovanie agroenvironmentálnych výrobných postupov a zásad životných podmienok zvierat

Aktivity:

Podpora pri budovaní ekologických fariem a uzavretého produkčného a odpadového systému hospodárenia kombinovaným spôsobom, vyhovujúcim predpisom a inovačným postupom hospodárenia

Špecifický cieľ 2: Zvýšenie ekonomickej prosperity a konkurencieschopnosti poľnohospodárstva KSK

Opatrenie 2.1: Modernizácia, reštrukturalizácia a inovácia kapitálovej vybavenosti agrosektoru KSK

Aktivity:

Podpora pri budovaní hospodárskych budov na ustajnenie hospodárskych zvierat a uskladnenie krmovín.

Vybudovanie pastevných areálov, prístreškov na pastve a salašov v obci Bara

Opatrenie 2.2: Pridávanie hodnoty poľnohospodárskym produktom

Aktivity:

Podpora pri budovaní dojární a objektov na prvotné ošetrovanie mlieka

Podpora pri budovaní liahni, medárni

Špecifický cieľ 3: Vzdelávanie, poradenstvo a vytváranie globálnej ponuky v oblasti poľnohospodárstva

Opatrenie 3.1: Zvyšovanie vedomostnej úrovne a zamestnanosti v agrosektore

Aktivity:

Vytvorenie vzdelávacích programov pre celoživotné vzdelávanie aktérov, podnikateľských subjektov a verejnosti v agrosektore v spolupráci s SOŠ OaV Viničky.

Prispôsobenie existujúcich vzdelávacích programov pre uplatnenie sa absolventov na regionálnom trhu práce – najmä na lokálnej úrovni pre skupiny s nízkym a základným vzdelaním.

Opatrenie 3.2: Podpora odbytu agrokomodít

Aktivity:

Podpora pri vybudovaní odbytového združenia tokajskej produkcie – Tokajský regionálny kontrakt a.s.

Špecifický cieľ 4: Trvalo udržateľný rozvoj a zachovanie tradícií vinohradníctva, vinárstva a ovocinárstva v Tokajskej oblasti

Opatrenie 4.1: Zabezpečiť identifikáciu pôdy podľa vlastníkov. Urýchliť ROEP a sceľovanie pozemkov.

Aktivity:

Ochrana pôdy, mikroprostredia krajiny a krajinného razu tokajskej výnimočnosti, /jedná sa o svetovú jedinečnosť a je aktuálny proces zapísania do zoznamu UNESCO/

Opatrenie 4.2: Vytvoriť produkčno-spracovateľské prostredie pre odbyt, uskladnenie a logistiku tokajskej produkcie.

Aktivita:

Vybudovanie miestnych lisovní, muštovní, pivníc a skladov

Podporovať aktivity orientujúce sa na zvýšenie prídavnej hodnoty produktov z vína, hrozna, ovocia. – spracovateľské kapacity.

Opatrenie 4.3: Dbáť na výchovu a vzdelanie kľúčových manažérov ale aj sekundárnych manažérov a výkonných pracovníkov.

Aktivita:

Príprava vzdelávania stredoškolskej mládeže v SOŠ OaV Viničky v súlade s koncepciou rozvoja školstva prijatej uznesením č.360/2007, pod názvom: „Druhá etapa racionalizácie siete škôl a školských zariadení v zriaďovateľskej pôsobnosti KSK.“

Realizácia programov celoživotného vzdelávania a rekvalifikácie z oblasti agroenviromentálnych poznatkov z vedy a výskumu,

Vzdelávací program pre uplatňovanie agrotechnických postupov pri ochrane rastlín a ošetrovateľských technik.

Opatrenie 4.4: Podporovať doriešenie ochrannej značky vín z produkcie tokajskej oblasti ako „Tokajské víno“.

Aktivita:

Vytvorenie modelu spoločných záujmov prvovýrobcov a spracovateľov vína a ovocia,

Kvantifikovať potrebu finančných prostriedkov na revitalizáciu vinohradov a ovocných sádov.

Stabilizácia rodiacich vinohradov tokajských odrôd.

Stabilizácia ovocných sádov obnovou vo výmere cca 200 ha ročne

2.4.4.2 Lesné hospodárstvo

Špecifický cieľ 1: Podpora modernizácie, inovácie a efektivity lesníckeho sektora

Opatrenie 1.1: Pridávanie hodnoty do produktov lesného hospodárstva

Aktivita:

Využívanie obnoviteľných zdrojov energie v obci Ladmovce s využitím ťažobného odpadu a spracovaním drevnej hmoty z okolia.

Opatrenie 1.2: Zvýšenie hospodárskej hodnoty lesov

Aktivity:

Rozvoj investícií pre pestovanie lesného a ovocinárskeho reprodukčného materiálu v lesnej škôlke v obci Ladmovce a Zemplín.

Opatrenie 1.3: Odborné vzdelávanie a informačné aktivity v oblasti lesníctva

Aktivity:

Seminárne vzdelávanie v odbore pestovateľ-ochranár na SOŠOaV Viničky so zameraním na ochranu a zhodnotenie drevného genofondu TVO .

Špecifický cieľ 2: Trvalo udržateľné využívanie lesnej pôdy

Opatrenie 2.1: Prvé zalesnenie nelesnej pôdy

Aktivity:

Zalesňovanie, ochrana a ošetrovanie zalesnených plôch s nízkou produkčnou hodnotou v obci Ladmovce, Zemplín, Černochovej, V. a M. Bara, Viničky, Čerhov.

Opatrenie 2.2: Založenie porastov rýchlo rastúcich drevín

Aktivity:

Založenie porastov rýchlo rastúcich drevín na nevyužívaných zátopových plochách rieky Bodrog.

Opatrenie 2.3: Lesnícko - environmentálne činnosti

Aktivity:

Ponechanie 10 m širokých pásov v okolí potokov v extraviláne obci a vodného toku rieky Roňava bez zásahu.

Opatrenie 2.4: Obnova potenciálu lesného hospodárstva a zavedenie preventívnych opatrení

Aktivity:

Vybudovať škôlky pre sadenice úžitkových, okrasných drevín a ovocných stromčekov v obci Ladmovce

Vybudovať výskumno-vývojové pracovisko genofondu podpníkov viniča rodového pri SOŠ OaV Viničky.

Opatrenie 2.5: Založenie tradícií pestovania liečivých rastlín

Aktivity:

Vybudovať výskumno-vývojové pracovisko liečivých rastlín pri SOŠ OaV Viničky.

Predpokladom pre pestovanie liečivých rastlín sú pastviny v katastri obci Bara, Ladmovce, Zemplín.

2.4.4.3 Vidiecky turizmus

Špecifický cieľ 1: Cieľová kvalita regionálneho produktu na úrovni európskych štandardov

Opatrenie 1.1: Vzdelávanie a výmena skúseností v oblasti tvorby a manažmentu regionálneho produktu vidieckeho turizmu

Aktivita:

Príprava podporných programov pre podnikateľské aktivity v cestovnom ruchu

Založiť partnerstvo a pripojiť sa k aktivitám Európskej školy prosperity - CR

Podpora združenia obci pri vypracovaní regionálnej stratégie rozvoja MAS pre účasť v programe LEADER

Opatrenie 1.2 Zavedenie značky kvality a oceňovania najlepších produktov vidieckeho turizmu v kraji

Aktivita:

Propagácia certifikovaných ubytovacích a stravovacích služieb na území TVO

Opatrenie 1.3 Podpora tvorby regionálneho produktu vidieckeho turizmu v pilotných územiach

Aktivita:

Podpora investícií do ucelených produktov cestovného ruchu s celoročnou pôsobnosťou

Špecifický cieľ 2: Integrovaný systém propagácie destinácií vidieckeho turizmu

Opatrenie 2.1 Vytvorenie integrovaného informačného systému propagácie turistických destinácií v kraji na báze web stránky

Aktivita:

Posilnenie činnosť a postavenie TIK – Bodrogtour

Posilnenie činnosť a postavenie Združenia Tokajská vínná cesta n.o.,

Zriadenie informačného centra TVC v priestoroch Regionálneho osvetového strediska v Trebišove. (TVC – Tokajská vínná cesta)

Spracovať integrovanú koncepciu služieb CR v mikroregióne

Rozvoj marketingu a medzinárodnej, cezhraničnej a interkomunálnej spolupráce v oblasti cestovného ruchu

Dopracovať a koordinovať aktivity v zmysle vypracovaného kalendára kultúrnych, športových a spoločenských podujatí v TVO.

Opatrenie 2.2 Vytvorenie jednotného imidžu pre tlačené informačné materiály a systém ich distribúcie

Aktivity:

Tvorba manuálu publicity TVO, TVC, Tokajskej cyklotrasy, ktoré sa vzájomne budú dopĺňať podľa oblasti záujmu.

Opatrenie 2.3 Monitoring spokojnosti klientov a propagácia pozitívnych príkladov

Aktivity:

Prostredníctvom regionálnych a národných médií systematicky vyzdvihovať pozitívne príklady spokojnosti klienta so službou a regionálnym produktom vidieckeho turizmu v TVO.

2.4.4.4 Obnoviteľné zdroje energie

Špecifický cieľ 1: Využitie biomasy ako najperspektívnejšieho zdroja energie v podmienkach KSK

Opatrenie 1.1: Program výroby energetických plodín

Aktivity:

Vybudovanie bioplynovej stanice na hospodárskom dvore Karlov dvor v Slovenskom Novom Meste.

Zabezpečovanie prístupu k pozemkom, rekonštrukciou a budovaním účelových komunikácií. Usporiadanie vlastníckych vzťahov k pozemkom scelovaním pozemkov.

Špecifický cieľ 2:

Opatrenie 2.1:

Aktivity:

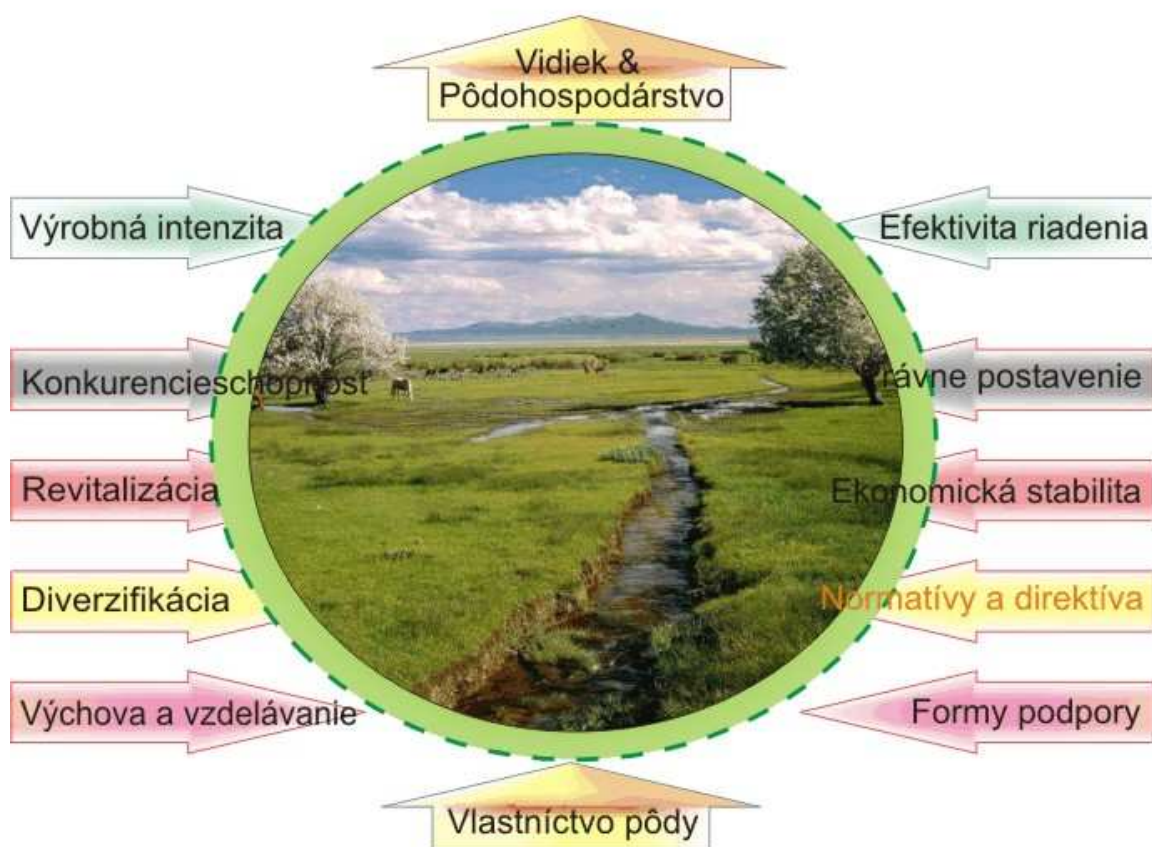
3. Realizovateľnosť stratégie rozvoja vidieka Tokajskej vinohradníckej oblasti a jej financovateľnosť prostredníctvom operačných programov NSRR SR 2007 - 2013

			PRV	ROP	OP ŽP	OP KaHR	OP Výsk.vývoj	OP Zam a soc inkl.	OP Vzdel.	OP IS	OP Doprava
	SP1	1.1.									
5.1 Životné prostredie	SP2	2.1.									
		3.1.									
	SP3	3.2.									
		1.1.									
5.2 Osídlenie a sídla	SP1	1.2.									
		2.1.									
	SP2	2.2.									
	SP3	3.1.									
		3.2.									
		3.3.									
		1.1.									
		1.2.									
	SP1	1.3.									
5.3 Ľudské zdroje		2.1.									
	SP2	2.2.									
		3.1.									
	SP3	3.2.									
		1.1.									
		1.2.									
5.4 Ekonomika vidieka	SP1	1.3.									
		2.1.									
		2.2.									
	SP2	2.3.									
		1.1.									
	SP1	1.2.									
5.4.1.		2.1.									

Poľnohospodárstvo	SP2	2.2.									
		3.1.									
	SP3	3.2									
		4.1									
		4.2									
		4.3									
	SP4	4.4									
		1.1.									
		1.2.									
	SP1	1.3.									
5.4.2.		2.1.									
Lesné hospodárstvo		2.2.									
		2.3.									
		2.4									
	SP2	2.5									
		1.1									
		1.2									
5.4.3.	SP1	1.3									
Vidiecky turizmus		2.1									
		2.2									
	SP2	2.3									
		1.1									
5.4.4.	SP1	1.2									
Obnoviteľné zdroje energie	SP2	2.2									

4. Návrh systému implementácie Stratégie rozvoja TVO

4.1 Súvislosti inštitucionálneho vplyvu na implementačný proces projektov



Vidiek:

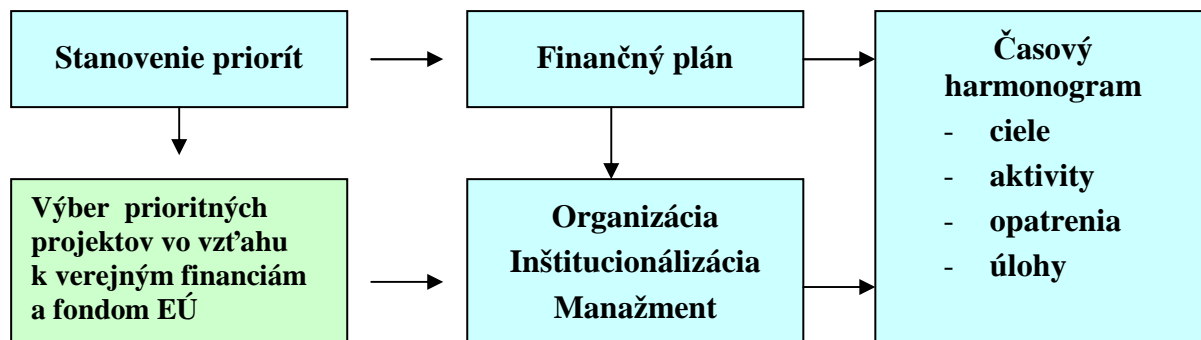
- priestor pre voľný čas a oddych,
- sídlo malých a stredných podnikov a remeselných živností,
- atraktívne a svojprávne miesto aj pre individuálny život,
- vynimočné ekologické a socio-kultúrne kvality života,
- rozmanitosť a charakteristický vzhľad vidieckeho sídla.

Základom zdravých hospodárskych pomerov na vidieku sú:

- funkčná dedinská štruktúra a infraštruktúra,
- podnikateľsky orientované poľnohospodárstvo, lesníctvo, vinárstvo a CR,
- konkurencieschopnosť poľnohospodárskych, lesných a vinárskych podnikov,
- odbytové združenia poľnohospodárskych, lesných a vinných produktov (clustre).

Obrázok: Súvislosti inštitucionálneho manažmentu implementácie SRV v TVO

4.2 Širšie súvislosti implementačného rámca stratégie rozvoja TVO



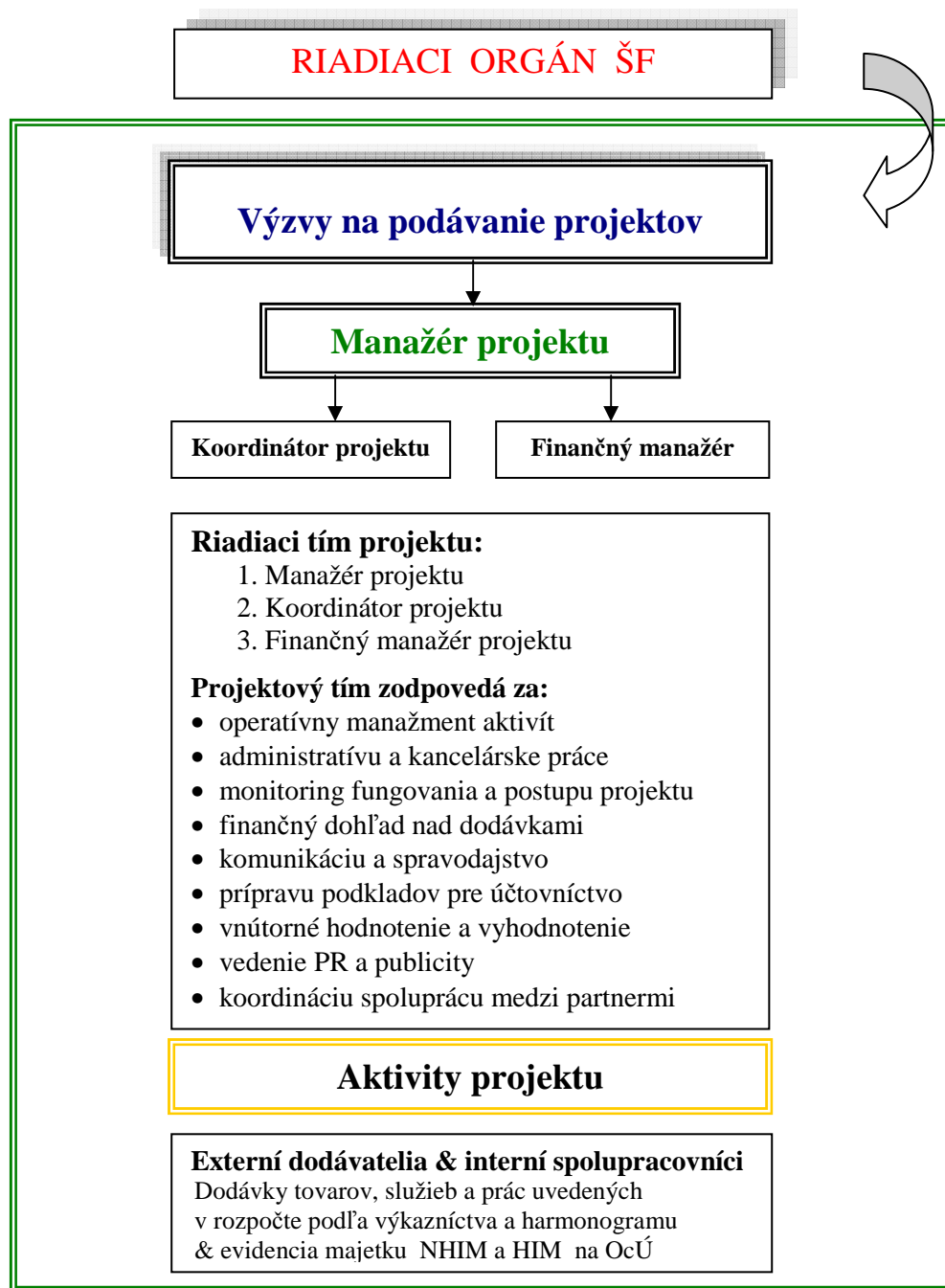
Personálny manažment:

- Združenie tokajských obcí n.o.
- Obce individuálne projekty
- Košický samosprávny kraj – podporné systémové opatrenia
- SOŠ OaV Viničky
- Štátne inštitúcie: kataster, ŽP, ochrana prírody,
- Veľkovýrobcovia a producenti vín
- Malo producenti a malopestovatelia
- Poľnohospodárske firmy a farmári
- Podnikateľské subjekty v regióne
- Spolky, združenia a podobne

Možnosti financovania aktivít:

- Program rozvoja vidieka
- Regionálny operačný program
- Operačný program Vzdelávanie
- Operačný program Zamestnanosť a sociálna inklúzia
- Operačný program Životné prostredie
- Operačný program Teritoriálna spolupráca
- Operačný program Konkurencieschopnosť a hospodársky rast
- Operačný program Informatizácia spoločnosti
- Operačný program Zdravotníctvo
- Operačný program Doprava

4.3 Schéma riadenia projektu v podmienkach TVO:



Koordinačná rada projektu:

1. Zástupcovia OcÚ,
2. Riaditeľ Združenia Tokajských obcí n.o. (poverený štatutárny zástupca),
3. Manažér projektu, koordinátor projektu,

Činnosť koordinačnej rady projektu:

1. Projektová zhoda po stránke vecnej, obsahovej, finančnej,
2. Odborné garancie za práce, služby, tovary – dodávky, subdodávky,
3. Dohľad nad dodanými výstupmi a posúdenie výsledkov v rámci vlastnej interaktivity

4.4 Návrh kľúčových indikátorov na monitorovanie kvality života v TVO

Oblasť	Názov ukazovateľa	Jednotka
Životné prostredie	Podiel obyvateľov pripojených k rozvodom pitnej vody	%
	Podiel obyvateľov napojených na verejnú kanalizáciu s čistiarnou odpadových vôd	%
	Podiel vytriedených zložiek komunálneho odpadu (papier, sklo, plasty...) na celkovej produkcii komunálneho odpadu	%
	Počet vypracovaných územných plánov a urbanistických štúdií	počet
Ľudské zdroje	Podiel osôb zo znevýhodnených skupín s ukončeným základným vzdelaním	%
	Počet nových pracovných miest pre znevýhodnených uchádzačov	počet
	Podiel dlhodobo nezamestnaných umiestnených na trhu práce	počet
	Miera dlhodobej nezamestnanosti na vidieku	%
	Počet absolventov projektov ďalšieho vzdelávania z vidieckych oblastí	počet
	Miera úspešnosti podávania projektov	%
Ekonomika vidieka	Podiel poľnohospodárskej pôdy obhospodarovanej ekologickým spôsobom	%
	Podiel ekologického a alternatívneho poľnohospodárstva na celkovej produkcii	%
	Počet novozaložených malých a stredných podnikov/1000 obyvateľov	počet
	Počet nových investičných projektov/1000 obyvateľov	ks
	Podiel domácností pripojených na internet/1000 obyvateľov	%
	Podiel využívanej pôdy z celkovej výmery PPF v kraji	%
	Rozloha zalesnenej pôdy	ha
	Počet poskytovateľov ubytovania na súkromí	počet
	Podiel certifikovaných zariadení vidieckeho turizmu	%
	Počet a inštalovaný výkon zdrojov elektrickej energie a tepla na báze obnoviteľných zdrojov energie/km ²	počet, GWh, GJ

5. ŠTÚDIE A PROJEKTOVÉ ZÁMERY

1. Príprava štúdie: „**Ekonomický rozvoj južného Zemplína**“, územia vo vzťahu k rozvojovej osi Trebišov – Kráľovský Chlmec a prehodnotenie investičných zámerov súvisiacich s vybudovaním cestných obchvatov obci Veľatý, Čerhov, Slovenské Nové Mesto.

V širších súvislostiach sa uvedená štúdia dotkne aj:

- dopravnej dostupnosti a obsluhovosti regiónu,
- cestného cezhraničného prechodu v obci Čierna - Solomonovo,
- zvýšenia hladiny podzemných vôd a ich vplyvu na bioprostredie,
- zlepšenia podmienok cestovného ruchu – vodná turistika,

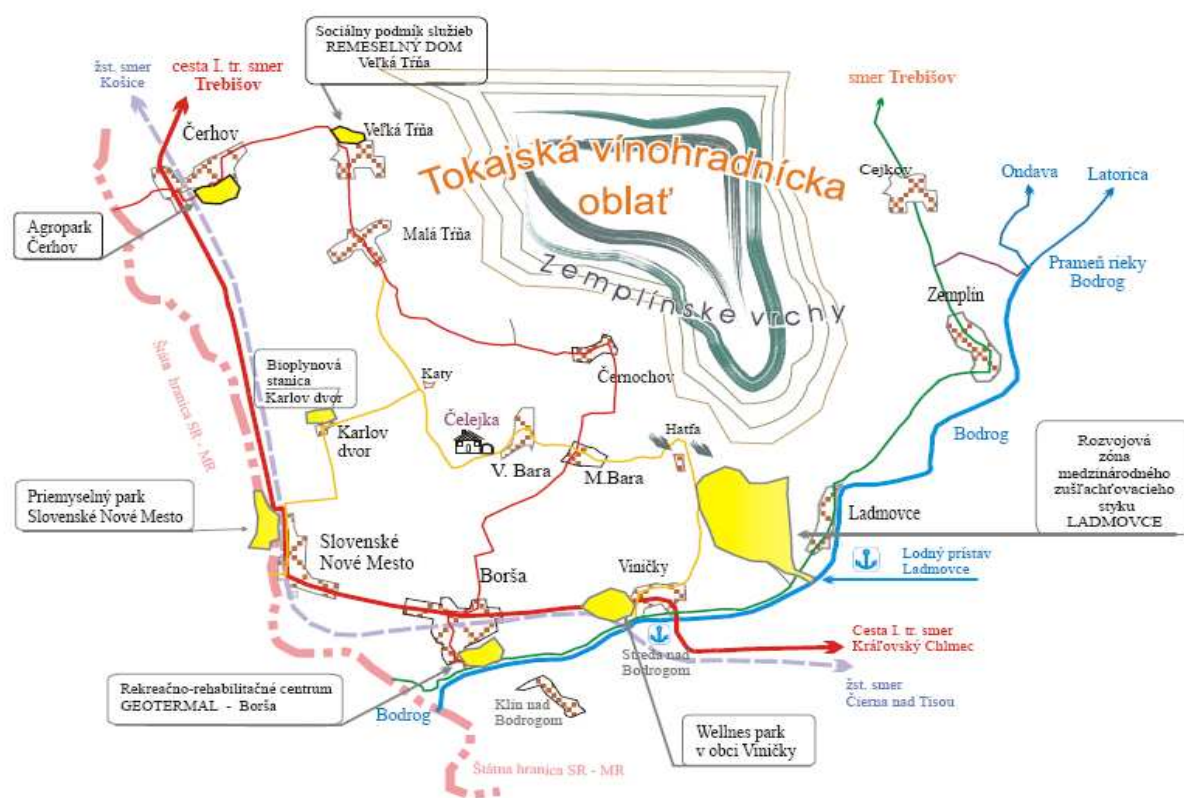
2. Príprava štúdie uskutočniteľnosti: „**Zábavný park v obci Viničky**“.

Predmetná štúdia sa bude zaoberať vybudovaním zábavno-relaxačného parku za pravobrežnou hrádzou rieky Bodrog. Súčasťou parku je aj vybudovanie prístavu na ľavobrežnej hrádzi pre rekreačné a výletne účely návštevníkov. *(Na starom futbalovom ihrisku.)*

3. Príprava štúdie využiteľnosti priestoru v bývalom kameňolome Ladmovce:

„**Revitalizácia Južného Zemplína**“ - pre účely priemyselného zhodnocovania nadrozmerných výrobkov a polotovarov vrátane zušľacht'ovacieho styku v prihraničnom území troch štátov.

Počíta sa tu aj s konkrétnym výrobným programom výstavby lodi, člnov, vlekov a pontónov.



5.1 Projekt: „TOKAJSKÁ EKOLOGICKÁ TURISTIKA“

Charakter projektu: Integrovaný projekt pobytu – pohybu a zážitku v TVO realizovateľný v rámci opatrení ROP.

EKOLOGICKÁ TURISTIKA

1. Ekologické farmy
2. Nedotknutá príroda (priblíženie sa)
3. Turistický plán
4. Ekologické potraviny
 - a. čerstvé mlieko
 - b. jedla bez skladovania
 - c. nápoje z čerstvého ovocia
 - d. ovocné šťavy
5. EKO:- kukurica
 - sója
 - kuracie mäso
 - rastlinný olej
 - vlnené prikrývky
 - senne matrace

REHABILITAČNÁ TURISTIKA

1. Turistický plán
2. Vodoliečba
3. Liečba na báze prírodných produktov
4. Vínna terapia
5. Bylinková rehabilitácia
6. Festival vína a syra (vzor: Prachatice)
7. Dovolenka na farme
8. Založte si svoj rybník

KULTÚRNO SPOLOČENSKÉ VYŽITIE:

Tokajský festival
Tokajský cykloturistický maratón
Bodrogská veľryba
Lekna na Bodrogu

HOSP. PRODUKCIA:

Tokajské putňové vína
Ovocné liehoviny
Degustácie v Tokajských pivniciach

VYHODY:

- geografický izolované bezpečné prostredie
- lekárske overené postupy liečenia a rehabilitácie
- celodenný monitoring lokality
- diverzifikácia vidieka

ORIENTAČNÉ ÚDAJE:

- Financovateľnosť v rámci EAFRD
- Rozpočtový náklad cca 0,5 mild. Sk
- Zvýšenie zamestnanosti cca 100 ľudí

5.2 Projekt: „TOKAJSKÁ PRODUKČNÁ OBLASŤ“

Tematický plán: Bezodpadový veľkochov na 3000 ks jednotiek

MÄSO – ELEKTRINA - HNOJIVO

6. Obilie
 - zrnoviny
 - kukurica
7. Dendromasa
8. Produkčný plán
9. Mraziarenský tunel
10. EL. rozvodňa
11. Lisovňa

BIOPLYN – KŔMNE ZMESI

9. Kogeneračná jednotka na plyn
10. Miešiareň kŕmnych zmesí
11. Pôrodná a predvýkrmová stanica
12. Kompostovisko
13. Čistiareň vôd
14. Hygienizačná linka

EKONOMICKO - SPOLOČENSKÝ DOPAD:

Zamestnanosť
Nové pracovné miesta
HDP TVO
Diverzifikácia poľnohospodárstva
Sofistikovaná produkcia

Vybudovanie bioplynovej stanice
a kogeneračnej jednotky.
Modifikácia genofondu
Spracovanie vedľajších organických
produktov z okolia najmä živočíšneho
pôvodu.

VYHODY:

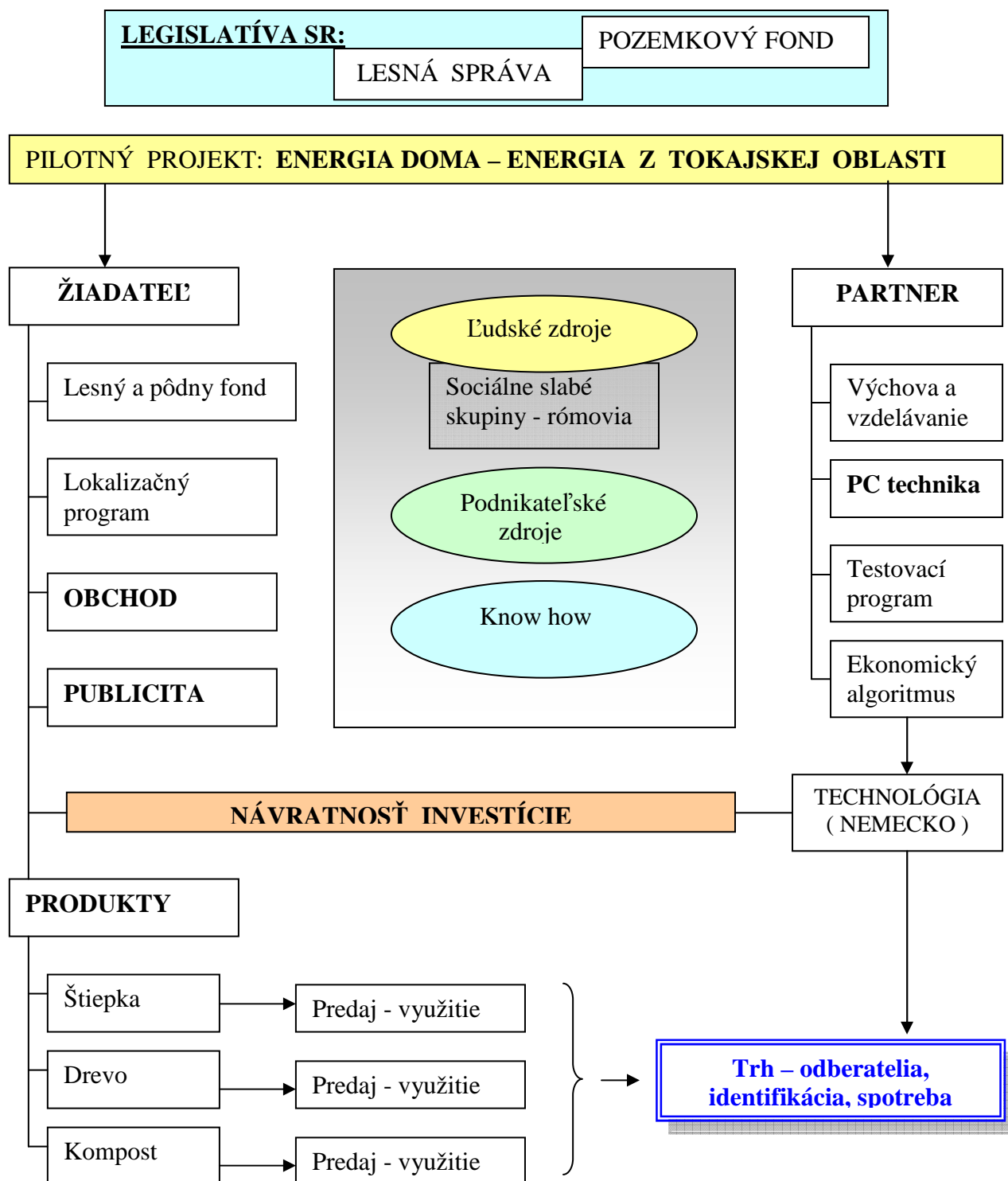
- geografický izolované bezpečné prostredie
- veterinárne overené postupy výroby
- celodenný monitoring lokality

ORIENTAČNÉ ÚDAJE:

- produkčná kapacita cca 3000 ton mäsa / rok
- cenový odhad cca 0,5 mild. Sk
- referencie: firma Farmtec Tábor, ČR, Ing. Jaroslav Cejnar
- primárna zamestnanosť cca 150 ľudí
- finančné zdroje 50 % z EAFRD + vlastné zdroje + úver

5.3 Projekt: „TOKAJSKÁ BIOMASA“

SRV – TVO - ROZVOJOVÁ STRATÉGIA - ALTERNATÍVNE ZDROJE ENERGIE



Poznámka: Lesná správa = združenie majiteľov drevnej produkcie

5.4 Produkt CR – „Tri dni na Tokaji“

Tokajská cyklotrasa – poznanie tokajského regiónu a spätnej histórie

Prvý deň:

1. Začíname prehliadkou mauzólea grófa Júliusa Andrássyho a nízinného vodného hradu Trebišov /Parič/ a Trebišovského Mestského parku.
Trvanie: 2,5 hodiny
2. Pokračujeme prehliadkou expozície Tokajské vinohradníctvo a vinárstvo a ďalších expozícií podľa želania účastníkov/. - Vlastivedné múzeum v Trebišove
Trvanie: 1,5 hodiny
3. Prijatie a ubytovanie v zariadení: „Autocamping Mária Veľaty“
Trvanie: 1,5 hodiny
4. Prijatie a zoznámenie sa s TVO v obci Čerhov /Oddychové centrum, Dom vidieckych tradícií a vinná pivnica/
Trvanie: 1,5 hodiny
5. Pokračovanie v poznávaní TVO - Veľká a Malá Tŕňa /zastavenie v tokajských pivniciach – prehliadka historických pivníc spojená s degustáciou a osvetou tokajských vín podľa výberu – 2 x 1,5 hodín/
Trvanie: 3 - 5 hodín

Druhý deň:

6. Stretnutie o 10:00 hodine vo Viničkách pri OcÚ, odvoz na miesto prehliadky – najnižšie položené miesto v SR – Klin nad Bodrogom. Spojené s výhľadom na kvitnúce leká. Trvanie: 1,5 hodiny
7. Výlet loďou – prístav Streda nad Bodrogom, nalodenie sa a plavba do Sárospataku /Tokaja v MR/ - prehliadka hradu Tokaj v MR. Počas plavby sa budú podávať jedla a občerstvenie Tokajských lodných špecialít. Trvanie: 3,5 hodiny
8. Návrat loďou do prístavu Ladmovce a po cyklotrase cca 15 minút do Viničiek - rekreačné stredisko Hatfa.
9. Večerná prehliadka Rákóczyho kaštieľa v Borši od 18:00 do 19:00 hod. a odtiaľ do obce Bara. Vo vinárni Čelejka bude ponúknutá večera /tradičné špeciality, ľudová hudba, degustácia vín/. Trvanie: 5,5 hodín

Tretí deň:

Hypoturistika – individuálna jazda v sedle koňa ako aj záprahové jazdy na koči – prehliadka lokalít a zaujímavých miest v obci Ladmovce, Zemplín, M. a V. Bara.

Trvanie: 4,5 hodiny

Každá návšteva v lokalite a na mieste samom je spojená s poskytnutím tradičného jedla južného zemplína.

Návrat na základňu do Autokampingu Mária – Veľaty, resp. odvoz autobusom do Trebišova resp. do Košíc.

Trvanie: 2,5 hodiny

5.5 Projekt: „Tokajská cyklotrasa na kolesách dejín“

Charakteristika projektu:

52,6 km cykloturistických ciest, z toho 47,5 km vyznačených sa nachádza v južnej časti okresu Trebišov v Tokajskej vinohradníckej oblasti a na južných a juhovýchodných svahoch Zemplínskych vrchov. Pre návštevníkov je pripravená publikácia ktorá poskytuje návštevníkovi prehľad o turistických zaujímavostiach na trasách, informácie o producentoch tokajských vín a možnostiach kultúrneho a spoločenského zážitku pri návšteve v tejto vinohradníckej oblasti. V prehľadnom kalendári kultúrno-spoločenských aktivít sa môže čitateľ dozvedieť o podujatiach, ktoré lákajú návštevníkov najmä v letných mesiacoch. Tokajská cyklotrasa je napojená na plánovanú Medzibodrožskú cyklotrasu, na Maďarskú cyklotrasu F. Rákóczyho v dvoch smeroch a to južne do Sarospataku a severná vetva do Holóházy odkiaľ vedie cesta na Veľkú Izru po Slanských vrchoch do Košíc a do Prešova.



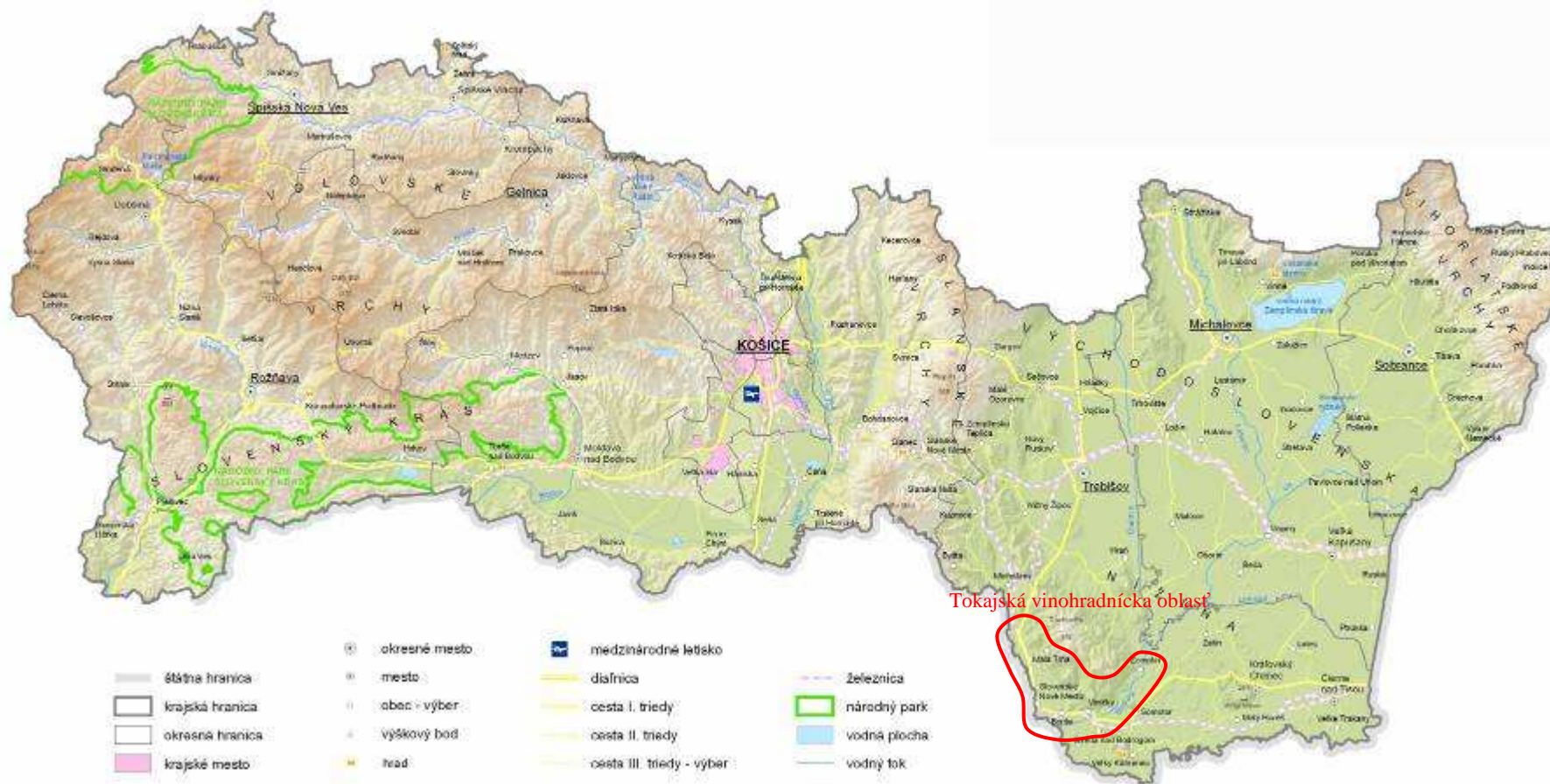
5.6 Súbor vypracovaných projektov:

Podpora a pomoc pri realizácii vypracovaných projektov:

- 5.6.1 Tokajské rekreačno-turistické centrum Borša vrátane termálneho kúpaliska
- 5.6.2 Remeselný dom vo Veľkej Tŕni
- 5.6.3 Župný dom – turistické centrum - Zemplín

Záver

„Slovenská tokajská vinohradnícka oblasť na juhovýchode Košického kraja je s celkovou uznanou rozlohou 565 hektárov produkcie najlepších Európskych vín pod značkou „TOKAJSKE“. Je najmenšia z produkčných vinných lokalít, ale zato je najcennejšia časť mozaiky slovenskej výroby vín. Ale vo výrobe a propagácii **Tokaja** je dlho v tieni maďarských susedov.“ Je aj na nás ako pozitívne dokážeme ovplyvniť ďalší rozvoj tejto krásnej, malebnej a života schopnej oblasti.



Príloha č.: 1

Databáza spolupracujúcich aktérov Tokajskej vínnej cesty

	Názov firmy, obec	Adresa	Telefón	Mobil	e-mail	Webová adresa	Kontaktná osoba
Vinári	Tokaj &CO, s r.o.	Slovenské Nové Mesto 076 32 Hraničná 13	056/679 2688	0918 386346	tokaj@tokaj.sk	www.tokaj.sk	Ing. Katarína Frigová
	J. &J. Ostrozovič	Veľká Tŕňa 076 82 Nižná 233	056/679 3322	0908 996042	marketing@ostrozovic.sk	www.ostrozovic.sk	Ing. Ostrozovic, Ing. Alžbeta Zlatnícka
	TOKAJ víno spol. s r.o.	Malá Tŕňa 076 82 Medzipivničná 174	056/679 3466	0905 313352	tokaj@stonline.sk	www.tokajmacik.sk	Ing. Mária Macíková
	Zlatý strapec	Viničky 076 31 Tokajská 118	056/637 3975	0905 271275	info@tokaj-zlatystrapec.sk	www.tokaj-zlatystrapec.sk	Mária Naďová
	Tokajská spoločnosť Viničky s.r.o.	Viničky 076 31 Tokajská 191/5	056/679 2556	0918 684116	tokajvinicky@centrum.sk	www.tokajvinicky.sk	Štefan Duč
Obce	Bara	Bara 076 32 Veľká Bara 7	056/679 2243	0905 753816	obecbara@kid.sk	www.bara.ocu.sk	Albert Czizmadia
	Borša	Borša 076 32 Ružová 188/2	056/668 3351	0905 163500	obecborsa@dornet.sk		
	Čerhov	Čerhov 076 81 Dlhá 100	056/679 3222	0905 836027	starosta@cerhov.sk	www.cerhov.sk	Pavol Balogh
	Černocho	Černocho 076 32 Lesná 40/12	056/679 2217	0915 949155	obec.cernocho@stonline.sk		Darina Šipošová
	Ladmovce	Ladmovce 076 34 Hlavná 46	056/637 6124	0903 642960	obeccladmovce@zoznam.sk		Štefan Barány
	Malá Tŕňa	Malá Tŕňa Tokajská 25	056/679 3351	0908 183946	obecmalatrna@mail.t-com.sk	www.malatrna.eu	Monika Rakacká
	Slovenské Nové Mesto	Slov.N.Mesto 076 33 Hlavná 79/128	056/668 3580	0907 997213	obecslov.n.m@stonline.sk	www.slovnovemesto.szm.sk	Ján Kalinič
	Veľká Tŕňa	Veľká Tŕňa 076 82 Hlavná 122	056/679 3312	0907 950643	obecvelkatrna@post.sk		Milan Rusinkovič
	Viničky	Viničky 076 31 Tokajská 191/5	056/637 3281		obec.vinicky@stonline.sk	www.vinicky.obce.info	Michal Takáč
	Zemplín	Zemplín 076 34 Zemplín č. 49	056/628 6115	0915 960383	obeczemplin@kid.sk	www.obeczemplin.sk	Mária Tuchyňová

Zariadenia v pôsobnosti KSK	Regionálne osvetové stredisko	Trebišov 075 01 SNP 1049/76	056/668 7580	0911 700060	beata.kerestanova@rosv.sk	www.rostv.sk	Mgr. Beáta Kereštanová
	Vlastivedné múzeum Trebišov	Trebišov 075 01 M.R.Štefánika 275/65	056/672 2234		trebisov.muzeum@vucke.sk	www.muzeumtv.sk	PhDr.Juraj Žadanský, CSc.
	Zemplínska knižnica Trebišov	Trebišov 075 01 M.R.Štefánika 53	056/672 4222 056/672 2786		trebisov@kniznicatv.sk	www.kniznicatv.sk	Ing. Janka Vargová
	Stredná odb.škola ovoc.a vinohrad.	Viničky Hlavná 232/14	056/637 3470 056/637 3054		svos@sosvinicky.sk	www.svosvinicky.sk	
	Kultúrne centrum Medzibodrožia a Použia	Kráľovský Chlmec Boľská 41	056/632 1620		roskch@dornet.sk	www.kcmap.sk	Mgr. Gabriela Zvolenská
Cestovné kancelárie, agentúry							
	Cestovná agentúra AGI	Trebišov 075 01 M.R.Štefánika 37	056/668 5710				Agnesa Bagošová
	Kamelot cestovná agentúra	Trebišov 075 01 M.R.Štefánika 176	056/672 6619	0915 895642	kamelot@stonline.sk	www.kamlenhcete.sk	Patrik Mikula
	CK TATIANA TOUR	Trebišov 075 01 M.R.Štefánika 1632/37	056/676 3490	0915 905910	ttour@tatianatour.sk	www.tatianatour.sk	Tatiana Mokaňová
	CK TATRA	Trebišov 075 01 M.R.Štefánika 56	056/668 6860	0905 642982	karoljasek@slovanet.sk		Ing. Karol Jašek
Združenia výrobcov vín	TURISTA Cestovná agentúra	Trebišov 075 01 M.R.Štefánika 1632/39	056/672 3277		ca.turista@slovanet.sk		
	Združenie pestovateľov a malovýrobcov tokajských vín Slovenska	Malá Tŕňa 076 82 Tokajská 10/21		0903 902066	mhabura@stonline.sk		Ing. Magdaléna Haburová
Ostatné mimovládne organizácie	Združenie pre rozvoj južného Zemplína	Trebišov 075 01 M.R.Štefánika 2221		0905 471734	stefantv@centrum.sk		Ing. Stanislav Štefan